

Smlouva o dílo

uzavřená dle ustanovení § 2586 a násl. zák. č. 89/2012 Sb., občanského zákoníku, ve znění pozdějších předpisů ("**Smlouva**")

SMLUVNÍ STRANY

- 1.1 Objednatel: **Obec Libodřice**
se sídlem: Libodřice 55, 280 02 Kolín
IČO: 00235547
zástupce: Ing. František Jiráček, starosta obce
("**Objednatel**")
- 1.2 Zhotovitel: **POHL cz, a.s., odštěpný závod Roztoky**
se sídlem: Na Pomezí 2483, 252 63 Roztoky
IČO: 25606468, DIČ: CZ25606468
zástupce: Ing. Rafael Moreno, člen představenstva a vedoucí o.z. Roztoky
mobil: [REDACTED]
číslo bankovního účtu: [REDACTED]
("**Zhotovitel**"; Objednatel a Zhotovitel dále též jen "**Strana**" nebo společně jen "**Strany**")

2 PROHLÁŠENÍ STRAN A VYMEZENÍ POJMŮ

- 2.1 Objednatel má zájem, aby pro něj Zhotovitel za podmínek této Smlouvy provedl dílo ("**Dílo**"), které spočívá v rozšíření stávající čistírny odpadních vod („**ČOV**“) v obci Libodřice ve Středočeském kraji, to vše v souladu a za podmínek (i) projektové dokumentace pro povolení záměru s názvem „Rozšíření ČOV Libodřice“ z 12/2024 ("**Projektová dokumentace**", příloha č. 1) vypracované [REDACTED] ("**Projektant**") a (ii) povolení stavby.
- 2.2 Zhotovitel prohlašuje, že je způsobilý k řádnému a včasnému provedení Díla dle Smlouvy, a že disponuje kapacitami a odbornými znalostmi, které jsou třeba k řádnému zhotovení Díla. Pokud některé práce na sjednaném Díle zajistí prostřednictvím třetích osob, odpovídá za kvalitu stavebních i jiných prací a dodávky, jako by Dílo prováděl sám.
- 2.3 Zhotovitel prohlašuje, že není v úpadku a není mu známo, že by bylo vůči němu zahájeno řízení insolvenční řízení. Dále prohlašuje, že vůči němu není v právní moci žádné soudní rozhodnutí, či rozhodnutí správního, daňového či jiného orgánu na plnění, které by mohlo být důvodem soudní nebo správní exekuce na majetek Zhotovitele a že takové řízení nebylo vůči němu zahájeno.
- 2.4 Strany prohlašují, že identifikační údaje uvedené v čl. 1. odpovídají aktuálnímu stavu a že osobami zastupujícími Strany při uzavření Smlouvy a osoby v ní uvedené coby její zástupci jsou osoby oprávněné k jednání za takovou Stranu bez jakéhokoliv omezení vnitřními předpisy takové Strany. Jakékoliv změny údajů uvedených v čl. 1. Smlouvy, jež nastanou v době její účinnosti, jsou Strany povinny bez zbytečného odkladu písemně sdělit druhé Straně.
- 2.5 Zhotovitel tímto potvrzuje, že mu Objednatel před uzavřením Smlouvy předal veškerou příslušnou dokumentaci a podklady, které Zhotovitel s odbornou péčí prověřil; Zhotovitel prohlašuje, že tyto nemají žádné zřejmé vady a nedostatky, a nejsou v rozporu s technickými ukazateli a normami. Předané podklady a pokyny Objednatele jsou srozumitelné a úplné, lze dle nich provést Dílo v souladu s touto Smlouvou a požadavky vyplývajícími z příslušných právních předpisů a jiných norem. Tímto prohlášením není dotčena odpovědnost Objednatele (resp. Projektanta) za správnost předané Projektové dokumentace.

- 2.6 Zhotovitel dále prohlašuje, že je seznámen jak s objemem prací, tak i s místními a časovými podmínkami pro provedení Díla. Zhotovitel je dále plně srozuměn s tím, že realizace Díla je Objednatelům financována z dotace přidělené v rámci dotačního programu 2025 pro poskytování dotací z rozpočtu Středočeského kraje ze Středočeského Infrastrukturálního fondu v rámci Tematického zadání Drobné vodohospodářské projekty a/nebo v rámci dotačního programu vypisovaného Ministerstvem zemědělství ČR („MZe ČR“). Financování této Smlouvy i Díla se tak řídí pravidly příslušnými pro daný zdroj financování a veškerá pravidla vztahující se k dané výzvě jsou uveřejněna pod URL: <https://stredoceskykraj.cz/web/dotace/stredocesky-infrastrukturni-fond-drobnovevodohospodarske-projekty-2025> a pod URL: <https://mze.gov.cz/public/portal/mze/dotace/narodni-dotace/dotace-ve-vodnim-hospodarstvi/vodovody-a-kanalizace/x129-410-podpora-vystavby-a-technickeho>, uvedené podmínky mohou mít vliv plnění Objednatelům jakýchkoli podmínek dle Smlouvy. Zhotovitel je tak povinen při provádění Díla postupovat rovněž v souladu s těmito pravidly dotační podpory.
- 2.7 Veškeré pojmy s velkým počátečním písmenem, které jsou výslovně definovány kdekoli v textu Smlouvy, mají pro účely celé této Smlouvy význam, který jim je přidělen v takovém ujednání; odkazy na články (včetně zkratky "čl.") a přílohy jsou odkazy na články a přílohy této Smlouvy.

3 PŘEDMĚT SMLOUVY

3.1 Předmětem této Smlouvy je povinnost Zhotovitele:

- (a) zhotovit na svůj náklad a nebezpečí a Objednateli předat dokončené Dílo v souladu s ujednáními této Smlouvy,
- (b) vypracovat projektovou dokumentaci provádění Díla v souladu se stavebním zákonem č. 283/2021 Sb., v rozsahu vyplývajícím z vyhlášky č. 131/2024 Sb. o dokumentaci staveb ("**Dokumentace pro provádění**"), a
- (c) vypracovat projektovou dokumentaci skutečného provedení Díla v rozsahu vyplývajícím z § 3 vyhlášky č. 131/2024 Sb. o dokumentaci staveb (dokumentace bude provedena v rozsahu vyžadovaném pro dokumentaci pro povolení stavby se zaznamenáním změn oproti Projektové dokumentaci předané Zhotoviteli Objednatelům) ("**Dokumentace skutečného provedení**").

a Objednatel se zavazuje řádně dokončené Dílo, za které se považuje řádné splnění všech 3 dílčích plnění uvedených výše pod písm. (a) – (c), od Zhotovitele převzít a zaplatit Zhotoviteli sjednanou cenu Díla za podmínek uvedených v této Smlouvě.

- 3.2 Dílem se rozumí provedení Zhotovitelem veškerých prací a výkonů a dodávka veškerých materiálů a služeb nezbytných pro zhotovení funkční a provozuschopné stavby podle Projektové dokumentace a Povolení (včetně vyjádření a stanovisek účastníků řízení a dotčených orgánů státní správy nebo případných dalších rozhodnutí vydaných v souvislosti či návaznosti na výše uvedená rozhodnutí).
- 3.3 Nabídka Zhotovitele, kterou předložil v rámci výběrového řízení na realizaci Díla ("**Nabídka**", příloha č. 2) a v ní obsažený rozpočet ("**Rozpočet**", příloha č. 3).
- 3.4 Součástí předmětu Díla je kromě úkonů uvedených na jiných místech této Smlouvy (vč. tohoto článku 3) dále zejména:
- (a) geodetické vytyčení před zahájením realizace stavebních prací včetně vytyčení vedení všech sítí a možných kolizí Díla s jinými objekty, jakož i geodetické zaměření skutečného provedení Díla,
 - (b) dodávky dokumentace pro prokazování požadovaných vlastností dodávek a materiálů,
 - (c) dodávka dalších nezbytných dokladů nutných pro řádné užívání Díla, zejména pak veškeré manuály a záruční listy výrobců jakýchkoli materiálů, zařízení či dodávek v rámci realizace Díla a veškeré další dokumenty uvedené v čl. 10,
 - (d) zprovoznění Díla,
 - (e) zajištění inženýrské činnosti související s vyřízením DIO a DIR v dostatečném předstihu před začátkem realizace Díla,

- (f) veškeré práce a dodávky související s dodržováním požárních předpisů, bezpečnostních opatření na ochranu osob a majetku (zejména osob v místech dotčených stavbou),
- (g) zajištění bezpečnosti práce a ochrany životního prostředí v souladu s předpisy k zajištění bezpečnosti a ochrany zdraví při práci a předpisy na ochranu životního prostředí,
- (h) zajištění a provedení všech předepsaných a smluvně sjednaných zkoušek, vztahujících se k prováděnému Dílu včetně pořízení protokolů, kterými bude prokázáno dosažení předepsané kvality a technických parametrů Díla, zajištění atestů a dokladů o požadovaných vlastnostech výrobků dle zákona č. 22/1997 Sb. ve znění pozdějších předpisů s případným odstraněním uvedených závad, to vše dle ČSN a jiných technických či právních předpisů platných v době provádění a předání Díla,
- (i) provádění pravidelného úklidu staveniště tak, aby byly minimalizovány vlivy stavební činnosti na okolí a nedocházelo k úniku stavebního odpadu na sousedící pozemky, a zajištění závěrečného úklidu a uvedení ploch do původního stavu vč. úklidu a vyčištění staveniště,
- (j) koordinační činnost na stavbě,
- (k) průběžné pořizování fotodokumentace postupu provádění stavby, kterou je zhotovitel povinen předat objednateli na CD/DVD při předání Díla,
- (l) odvoz a ekologické uložení přebytečného materiálu, ekologická likvidace vzniklého odpadu včetně poplatku za uskladnění, vedení průběžné evidence odpadů vzniklých při stavební činnosti, předložení dokladů o jejich nezávadném zneškodňování, a
- (m) zajištění a splnění podmínek vyplývajících z Povolení nebo jiných dokladů včetně stanovisek.

- 3.5 Zhotovitel provede Dílo v souladu s (i) touto Smlouvou včetně všech jejích příloh (zejména Projektovou dokumentací), (ii) všemi platnými a účinnými zákony a jinými právními předpisy České republiky, (iii) případnými rozhodnutími, Povoleními, souhlasy, stanovisky apod. příslušných správních orgánů týkajícími se Díla a jeho provádění, a (iv) technickými normami a standardy kvality (včetně technologických předpisů), které případně mohou být podrobněji stanoveny v Projektové dokumentaci a (v) podmínkami dotačního programu, ze kterého je realizace Díla financována, specifikovaného v čl. 2. odst. 2.6 této Smlouvy.

Zhotovitel provede Dílo v kvalitě určené jako plně funkční a provozuschopné Dílo zhotovené v souladu s podmínkami Smlouvy, platnými právními předpisy a technickými normami ve standardu uvedeném v Projektové dokumentaci.

- 3.6 Zjistí-li Zhotovitel během realizace Díla v dokumentech uvedených ve Smlouvě nedostatky či rozpory, které Zhotovitel objektivně nemohl zjistit během shora uvedené prověrky, je povinen na tyto bezodkladně písemně upozornit TDS či Objednatele tak, aby Objednatel měl dostatek času na reklamaci předmětného nedostatku u Projektanta; Zhotovitel poskytne Objednateli za účelem reklamace nedostatku Projektové dokumentace a zjednání její nápravy veškerou nezbytnou či Objednatelem vyžádanou součinnost. Zhotovitel je oprávněn uplatňovat vůči Objednateli případné nároky vyplývající z vad Projektové dokumentace, resp. její ucelené části, pouze do okamžiku dokončení Zhotovitelem relevantní části Díla.
- 3.7 Zhotovitel nese riziko skrytých podmínek na staveništi, včetně geologických a hydrogeologických podmínek, ekologických zátěží, archeologických nálezů a stavu stávajících stavebních objektů včetně inženýrských sítí, avšak pouze v rozsahu, který vyplývá z podkladů, které definují předmět Díla. Ukáže-li se, že informace obsažené v těchto podkladech jsou nepravdivé, neúplné nebo nepřesné nebo že podmínky skutečně existující na staveništi se od stavu zachyceného v těchto podkladech liší, budou důsledky této skutečnosti řešeny jako Změna, a to k návrhu kterékoli Strany. Zhotovitel je povinen v případě zjištění takové skutečnosti neprodleně informovat TDS a předložit mu k odsouhlasení způsob technického řešení a cenovou kalkulaci.

4 DOBA A MÍSTO PLNĚNÍ

- 4.1 Zhotovitel se zavazuje Dílo provést, řádně dokončit a předat Objednateli v následujících lhůtách:

- (a) Předpokládaný termín předání a převzetí staveniště: 03/2026, plnění bude zahájeno po podpisu smlouvy o dílo a po obdržení písemné výzvy Objednatele k předání staveniště a k zahájení stavebních prací. Písemná výzva Objednatele bude Zhotoviteli zaslána až po získání finančních prostředků na realizaci Díla (dotace).
- (b) Termín zahájení provádění Díla: ihned po předání staveniště
- (c) Limitní termín pro dokončení realizace a předání Díla: do 6 měsíců ode dne předání staveniště

Objednatel předá staveniště Zhotoviteli v den uvedený v písemné výzvě Objednatele. O předání staveniště Strany sepíší a podepíší předávací protokol. Po převzetí staveniště je Zhotovitel ihned povinen zahájit provádění Díla, při provádění Díla nesmí docházet k bezdůvodnému přerušování prací na Díle. Zhotovitel je povinen dodržovat při realizaci Díla harmonogram výstavby, který předložil Objednateli před podpisem Smlouvy („**Harmonogram výstavby**“, příloha č. 7).

- 4.2 Zhotovitel je povinen mít k dispozici popis technologických postupů a metod, které se chystá užít při provádění Díla, a to vždy před zahájením prací. Na žádost Objednatele, TDS, nebo jiné osoby vykonávající dohled ze strany Objednatele je Zhotovitel povinen tyto dokumenty doložit, a to v požadované formě a podrobnostech. Postup dle tohoto ujednání nemůže mít vliv na cenu Díla.
- 4.3 Dohodnuté termíny realizace Díla jsou závazné. Posunutí termínu dokončení Díla je možné výlučně v případě, že:
- a) na straně Objednatele existuje překážka, pro kterou nebude možné zahájit práce na provádění Díla v termínu dle čl. 4. bod 1 této Smlouvy nebo bude nutné práce na provádění Díla přerušit, a to z důvodu prodloužení Objednatele s předáním staveniště Zhotoviteli, neposkytnutí součinnosti Objednatelem v souladu s touto Smlouvou či z jiného důvodu výlučně na straně Objednatele,
 - b) dojde k přerušování prací na díle na pokyn Objednatele nebo z rozhodnutí orgánů činných podle zvláštních předpisů, přičemž orgány činnými podle zvláštních předpisů se rozumí orgány, které mohou dát podnět k zastavení prací, zejména stavební úřad, orgány hygienické služby, požární ochrany a ochrany životního prostředí, inspektorát bezpečnosti práce, úřad práce, apod., nebude-li přerušování prací způsobeno důvody na straně Zhotovitele;
 - c) dojde k přerušování prací na Díle z důvodu nepříznivých klimatických podmínek k provádění prací anebo z důvodu zásahu vyšší moci, čímž se myslí zejména: živelné pohromy, válka, stávky apod. Strany sjednávají, že pod pojmem "nepříznivé klimatické podmínky" se rozumí zejména: husté/silné sněžení nebo mrznoucí déšť nebo hustý/silný déšť nebo teplota nižší než 5 stupňů Celsia apod., avšak výlučně za předpokladu, že tyto klimatické podmínky budou z hlediska aktuálně probíhajících technologických postupů na stavbě znemožňovat či negativně ovlivňovat realizaci jednotlivých etap Díla. O nepříznivých klimatických podmínkách (a tím i o prodloužení termínu plnění) budou Zhotovitelem činěny zápisy do stavebního deníku, v němž se zejména uvede, kolik dnů musely být práce přerušeny, přičemž v případě absence těchto zápisů se má za to, že nepříznivé klimatické podmínky netrvaly; o skutečnosti, že nastala taková překážka je Zhotovitel povinen informovat Objednatele nejpozději do šestatřiceti (36) hodin od výskytu nebo zjištění takové překážky;
- Sjednaná doba dokončení a předání Díla se prodlužuje o tolik dnů, o kolik dnů bylo nutné práce na díle přerušit z důvodů uvedených pod písm. a) až c).
- 4.4 Zdrží-li se provádění Díla v důsledku důvodů výlučně na straně Objednatele, příp. přikáže-li z jakéhokoli důvodu Objednatel dočasné přerušování stavebních prací, nevznikne Zhotoviteli z takového posunu termínu dokončení Díla žádné právo na navýšení cen, náhrady újmy či smluvních sankcí. Termín pro dokončení Díla se však prodlouží minimálně o dobu, po kterou nemohl Zhotovitel z důvodů na straně Objednatele Dílo řádně provádět.
- 4.5 Zhotovitel bez zbytečného odkladu písemně informuje Objednatele o všech okolnostech, které mohou mít vliv na termín realizace Díla.
- 4.6 Místem plnění pozemek parc. č. 1021 v k.ú. Libodřice [683094], ve Středočeském kraji; bližší specifikace pozemků dotčených prováděním Díla je uvedena v Projektové dokumentaci.

Zhotovitel podpisem této Smlouvy výslovně potvrzuje, že mu Objednatel před uzavřením této Smlouvy místo plnění fyzicky konkrétně specifikoval. Zhotovitel výslovně prohlašuje, že se důkladně, podrobně a s vynaložením odborné péče seznámil s místem plnění Díla, a to i provedením osobní prohlídky místa plnění Díla, kterou v rozsahu, který považuje za nezbytný, provedl před podpisem této Smlouvy. Zhotovitel dále výslovně prohlašuje, že místo plnění je vyhovující pro provedení Díla dle této Smlouvy, a že neshledal žádné zjevné, či skryté překážky znemožňující provedení Díla způsobem dohodnutým v této Smlouvě.

5 CENA

5.1 Objednatel zaplatí Zhotoviteli za zhotovení Díla cenu ve výši:

cena:	8 497 256,00 Kč bez DPH
21% DPH:	1 784 423,76 Kč
celkem:	10 281 679,76 Kč včetně DPH

5.2 V čl. 5.1 uvedená cena Díla se sjednává jako cena konečná a nepřekročitelná (s výjimkou, uvedenou v čl. 5.3), platná po celou dobu provádění Díla až do jeho dokončení a předání, zahrnující veškeré náklady Zhotovitele na realizaci Díla včetně dopadů změn cenové úrovně až do skutečného data předání tohoto Díla a která nepřevyšuje nabídkovou cenu Zhotovitele, s níž se podle podmínek zadávacího řízení ucházel o tuto zakázku. Zhotovitel potvrzuje, že cena Díla obsahuje veškeré náklady spojené s úplným a kvalitním provedením a dokončením Díla v plném rozsahu dle Smlouvy včetně nákladů na zpracování výrobních dokumentací a dalších nezbytných dokumentací, zařízení staveniště, jeho provoz a likvidaci, dodávky elektřiny, vodného a stočného, odvozu a likvidace odpadů, poplatků za skládky, nákladů na uzavírky komunikací a povolení veřejného užívání komunikací, nákladů na používání strojů, služeb, střežení staveniště, úklidu staveniště a přilehlých ploch, dopravního značení, nákladů na zhotovování, výrobu, obstarávání, přepravu zařízení, materiálů a dodávek, nákladů na zimní opatření, veškerých správních poplatků, nákladů na schvalovací řízení, převod práv, pojištění, bankovních záruk, daní, cel, správních poplatků, provádění předepsaných zkoušek, provedení měření hluku, zabezpečení prohlášení o shodě, certifikátů a atestů všech materiálů a prvků, fotografování a dokumentování průběhu realizace Díla a jakýchkoliv dalších výdajů spojených s realizací Díla.

Rozpočet, tj. Zhotovitelem oceněný soupis stavebních prací, dodávek a služeb, v němž jsou Zhotovitelem uvedeny jednotkové ceny u všech položek stavebních prací, dodávek a služeb a jejich celkové ceny pro Objednatelem vymezené množství, který je součástí Nabídky a přílohou č. 3. Rozpočet slouží pouze pro potřeby průběžné měsíční fakturace ceny Díla a určení jednotkových cen případných Změn.

- 5.3 Cena Díla může být změněna pouze v případech a za podmínek uvedených v čl. 12 a dalších případech výslovně předvídaných Smlouvou.
- 5.4 Zhotovitel nese vůči Objednateli odpovědnost za klasifikaci provedených prací a dodaných věcí (zabudovaných i nezabudovaných) pro účely sazby DPH.
- 5.5 Práce či dodávky, které nebudou po písemné dohodě Stran provedeny, ačkoliv jsou součástí Díla, budou z celkové ceny Díla bez dalšího odečteny, přičemž se při jejich ocenění bude postupovat v souladu s čl. 12.

6 PLATEBNÍ PODMÍNKY

- 6.1 Objednatelem nebudou na cenu za provedení Díla poskytovány zálohy před zahájením ani v průběhu provádění Díla. Cena Díla bude Objednatelem hrazena vždy zpětně za každý kalendářní měsíc, ve kterém Zhotovitel Dílo prováděl, a to dle prostavenosti na základě faktury vystavené Zhotovitelem za část Díla řádně provedenou v příslušném měsíci. Podkladem k vystavení dílčí faktury - daňového dokladu - je Objednatelem a TDS odsouhlasený zjišťovací protokol (viz odst.čl. 6.2) vystavený Zhotovitelem. Dílčím zdanitelným plněním jsou práce skutečně provedené v příslušném měsíci a za datum uskutečnění dílčího zdanitelného plnění je poslední den příslušného kalendářního měsíce.
- 6.2 Zhotovitel předá nejpozději do třetího (3.) pracovního dne měsíce následujícího po měsíci, kdy došlo ke zdanitelnému plnění Objednateli zjišťovací protokol – soupis prací a dodávek

provedených v daném měsíci, v členění po položkách dle Rozpočtu, oceněný v souladu se Smlouvou, odsouhlasený TDS. Nedílnou součástí zjišťovacího protokolu budou, k žádosti Objednatele či TDS, kopie certifikátů použitých materiálů a výrobků, prohlášení o shodě použitých materiálů a výrobků a přehled zápisů a protokolů o kontrolách prováděných v souladu se systémem kvality (jakosti), který TDS jako součást kontroly skutečně provedených prací v uplynulém kalendářním měsíci prověřil. Nebudou-li výše uvedené doklady doloženy, má se za to, že práce nebyly vykonány v souladu se Smlouvou a do předání takovýchto dokumentů nebude soupis provedených prací uznán a Objednatel se nedostane do prodlení s úhradou daňového dokladu.

- 6.3 TDS poskytne stanovisko k zjišťovacímu protokolu nejpozději do tří (3) pracovních dnů od jeho doručení Zhotovitelem. Zhotovitel je oprávněn účtovat daňovým dokladem za příslušné období pouze práce a dodávky v rozsahu odsouhlaseném TDS. Cenu neodsouhlasených prací a dodávek není Zhotovitel oprávněn účtovat. Veškeré doklady prokazující oprávněnost dílčí fakturace Zhotovitele v daném měsíci předá Zhotovitel TDS vždy ve třech vyhotoveních, která budou sloužit výhradně pro potřeby Objednatele. Zhotovitel je oprávněn Objednateli předat k proplacení pouze fakturu, kterou TDS řádně odsouhlasil a takto ji označil.
- 6.4 Daňový doklad bude obsahovat náležitosti daňového dokladu stanovené zákonem č. 235/2004 Sb., o dani z přidané hodnoty, ve znění pozdějších předpisů, a zákonem č. 563/1991 Sb., o účetnictví, ve znění pozdějších předpisů. Daňový doklad obsahuje zejména:
- (a) číslo Smlouvy, číslo faktury,
 - (b) den vystavení a den splatnosti faktury, datum uskutečnění zdanitelného plnění,
 - (c) název, sídlo, IČO, DIČ Objednatele a Zhotovitele,
 - (d) označení banky a číslo účtu Zhotovitele,
 - (e) celkovou fakturovanou částku v Kč bez DPH, sazbu DPH, částku DPH,
 - (f) razítko a podpis oprávněné osoby Zhotovitele,
 - (g) přílohu, která musí obsahovat minimálně následující náležitosti: (i) celkový soupis provedených prací (vycházející z Rozpočtu), (ii) celkovou cenu každé z částí Díla, od které budou odečteny veškeré fakturované částky na dané části Díla s uvedením čísla faktur uplatněné ke dni vystavení dané dílčí faktury, (iii) soupis provedených prací, který bude Zhotovitel předkládat TDS ke kontrole před vystavením dílčí faktury, (iv) rozpis uznatelných a neuznatelných nákladů dle pravidel poskytovatele dotace (včetně soupisu položek) a (v) doklady o použitých materiálech a výrobcích dle čl. 6.2.

Objednatel si vyhrazuje právo měnit náležitosti faktury. Případné další náležitosti je Objednatel povinen Zhotoviteli písemně sdělit ještě před doručením faktury za měsíc, ke kterému Objednatel požaduje fakturu s dalšími náležitostmi. Není-li v konkrétním případě uvedeno jinak, má se za to, že požadavek Objednatele na změnu konkrétních náležitostí faktury se vztahuje i na všechny další faktury vystavované Zhotovitelem.

- 6.5 V případě, že daňový doklad nebude obsahovat požadované údaje či bude neúplný, je Objednatel oprávněn daňový doklad do sedmi (7) dnů ode dne jeho doručení vrátit Zhotoviteli. Zhotovitel je povinen takový daňový doklad opravit. Lhůta splatnosti počíná v takovém případě běžet ode dne doručení opraveného dokladu Objednateli.
- 6.6 Zjistí-li Objednatel před úhradou faktury u provedených prací vady, je oprávněn zadržet při fakturaci částku úměrnou těmto vadám, přičemž tuto částku uvolní do patnácti (15) dnů od odstranění předmětných vad. Částku úměrnou vadám určí TDS na základě Rozpočtu.
- 6.7 Splatnost faktur, které budou současně daňovým dokladem, činí třicet (30) dnů ode dne jejich doručení Objednateli do sídla Objednatele uvedeného v záhlaví Smlouvy.
- 6.8 Konečnou fakturu Zhotovitel vystaví po úplném dokončení a předání Díla bez vad a nedodělků bránících užívání Díla. Dnem uskutečnění zdanitelného plnění je den předání Díla. Příloha konečné faktury bude kromě údajů uvedených v čl. 6.4 obsahovat celkovou cenu s DPH, označení všech předchozích dílčích faktur a zbývající částku k úhradě s DPH. Přílohou konečné faktury bude rovněž kopie protokolu o předání Díla Objednateli.
- 6.9 Zhotovitel prohlašuje a svým podpisem této Smlouvy objednatel ujišťuje, že není nespolehlivým plátcem daně podle zákona o DPH, a že proti němu není vedeno řízení o zápis

do evidence nespolehlivých plátců daně podle zákona č. 235/2004 Sb., o dani z přidané hodnoty, ve znění pozdějších předpisů („**Zákon o DPH**“), a zahájení takového řízení Zhotoviteli nehrozí. Zhotovitel je povinen neprodleně Objednateli písemně oznámit jakoukoliv změnu týkající se skutečnosti, že Zhotovitel není nespolehlivým plátcem daně. Stane-li se Zhotovitel nespolehlivým plátcem má Objednatel právo jednat dle § 109a Zákona o DPH a uhradit správci daně daň za Zhotovitele, přičemž takto uhrazená částka daně se započítá na úhradu závazků Objednatele dle této Smlouvy. Stane-li se Zhotovitel nespolehlivým plátcem, pak Objednateli vznikne povinnost zaplatit Zhotoviteli částku odpovídající DPH z jím vystaveného daňového dokladu jenom v případě, že Zhotovitel nade vší pochybnost prokáže její zaplacení svému správci daně.

- 6.10 Zhotovitel prohlašuje, že jeho účet uvedený v záhlaví této smlouvy je jeho účtem jako poskytovatele zdanitelného plnění dle Zákona o DPH, který je správcem daně zveřejněn způsobem umožňujícím dálkový přístup, a zavazuje se zajistit, že tomu tak bude také ke dni vystavení daňového dokladu (faktury) na každou část cenu za provedení díla a také ke dni provedení každé úhrady každé vyúčtované části ceny Objednatel; v opačném případě nebude Objednatel v prodlení v důsledku neprovedení platby ceny do doby, než zhotovitel zjedná nápravu a písemně o tom vyrozumí Objednatele.

7 PRÁVA A POVINNOSTI STRAN

- 7.1 Zhotovitel Objednateli bezodkladně po vzniku takové skutečnosti písemně oznámí:
- (a) zahájení insolvenčního řízení dle zákona č. 182/2006 Sb., o úpadku a způsobech jeho řešení, ve znění pozdějších předpisů ("**Insolvenční zákon**"), jehož předmětem bude úpadek nebo hrozící úpadek Zhotovitele, nebo
 - (b) přijetí rozhodnutí o zrušení Zhotovitele s likvidací, nebo
 - (c) změny v majetkové struktuře Zhotovitele, s výjimkou změny majetkové struktury, která představuje běžný obchodní styk, nebo
 - (d) rozhodnutí o provedení přeměny Zhotovitele, zejména fúzí, převodem jmění na společníka či rozdělením, provedení změny právní formy či provedení jiných organizačních změn, nebo
 - (e) omezení či ukončení výkonu činnosti Zhotovitele, která bezprostředně souvisí s předmětem této Smlouvy, nebo
 - (f) všechny skutečnosti, které by mohly mít vliv na přechod či vypořádání závazků Zhotovitele vůči Objednateli vyplývajících ze Smlouvy či s ní souvisejících.

Nesplní-li Zhotovitel shora uvedenou informační povinnost, uhradí Objednateli veškeré škody, náklady a výdaje, které Objednateli v důsledku takového porušení vzniknou.

- 7.2 Zhotovitel umožní výkon TDS (případně také autorského dozoru, koordinátora bezpečnosti práce na staveništi a dalších osob, které Objednatel pověří kontrolou na staveništi) a poskytne součinnost osobám pověřeným výkonem funkce TDS při operativních kontrolách Díla. Zhotovitel jmenuje odpovědného a kompetentního stavbyvedoucího, který bude řídit práce na staveništi a bude na něm trvale přítomen. Zhotovitelův stavbyvedoucí může být odvolán ze stavby Díla nebo nahrazen jinou osobou pouze s předchozím souhlasem Objednatele.
- 7.3 Zhotovitel provádí důslednou kontrolu nakupovaných materiálů, hmot, surovin a dalších věcí potřebných pro zhotovení Díla a vyžaduje od výrobců a dodavatelů atesty, prohlášení o shodě, certifikáty, záruční dokumentaci a návody k obsluze, a to ve všech případech, kdy to vyžaduje tato Smlouva, příslušné právní předpisy či normy, anebo pokud je takový postup s ohledem na povahu Díla obvyklý či žádoucí. Veškerou takto nashromážděnou dokumentaci Zhotovitel předá Objednateli v rámci předání dokončeného Díla.
- 7.4 Zhotovitel bude při provádění Díla postupovat s odbornou péčí a při provádění Díla vynaloží náležitou péči, důkladnost a kvalifikaci, kterou lze očekávat od příslušně kvalifikovaného a kompetentního zhotovitele, který má zkušenosti s realizací prací podobného charakteru a rozsahu jako je Dílo. Zavazuje se dodržovat obecně závazné předpisy, technické normy a ustanovení této Smlouvy. Zhotovitel se zavazuje, že se bude řídit výchozími podklady Objednatele, pokyny Objednatele či TDS, jakož i rozhodnutími příslušných správních orgánů. Za správnost příslušné dokumentace a dalších podkladů odpovídá Objednatel. Zjistí-li

Objednatel či TDS, že Zhotovitel provádí Dílo v rozporu s výše uvedeným, jsou jak Objednatel, tak TDS oprávněni požadovat po Zhotoviteli zjednání nápravy bez zbytečného odkladu.

- 7.5 Zhotovitel provede Dílo vlastním jménem a na vlastní nebezpečí a vlastní náklady. Zhotovitel je rovněž povinen k zabezpečení všech přístrojů, nástrojů, prací a dodávek nezbytných k zajištění činností, k nimž se touto Smlouvou zavázal. Zhotovitel rovněž odpovídá za to, že veškerá jím dodaná zařízení a materiály budou nová, dosud nepoužitá. Objednatel je oprávněn požadovat výměnu vadného, nesprávného, nefunkčního, poškozeného či jinak závadného prvku za nový a bezvadný kdykoliv v průběhu realizace Díla, kdy zjistí, že Zhotovitel takový závadný prvek v objektu umístil nebo hodlá umístit.
- 7.6 Zhotovitel je v rámci sjednané ceny Díla plně zodpovědný za správnost umístění úrovní, rozměrů a zaměření všech částí Díla. Bude-li během provádění Díla zjištěna jakákoliv chyba v umístění, úrovni, rozměrech nebo zaměření jakékoliv části Díla, je Zhotovitel povinen bezodkladně na výzvu Objednatele nebo TDS odstranit takové nedostatky na vlastní náklad, a to způsobem stanoveným TDS či Objednatelem. Zjistí-li Zhotovitel, že pokyny Objednatele jsou nesprávné, neúplné či nevhodné, je povinen o této skutečnosti písemně vyrozumět Objednatele a vyžádat si doplnění či specifikování pokynů. Stejně tak je povinen informovat Objednatele o tom, že pokyny Objednatele jsou v rozporu s právními předpisy či technickými normami. V takovém případě bude Zhotovitel povinen navrhnout Objednateli řešení takového rozporu, které bude maximálně odpovídat požadavkům Objednatele.
- 7.7 Zhotovitel si je vědom skutečnosti, že podle § 2 písm. e) a § 13 zákona č. 320/2001 Sb., o finanční kontrole ve veřejné správě a o změně některých zákonů, ve znění pozdějších předpisů, je osobou povinnou spolupůsobit při výkonu finanční kontroly. Zhotovitel poskytne kontrolnímu orgánu (Středočeského kraje, MZe ČR, MF ČR, Nejvyššího kontrolního úřadu, příslušného orgánu finanční správy a dalších oprávněných orgánů státní správy) potřebné spolupůsobení při výkonu finanční kontroly a umožní přístup ke všem potřebným dokladům, tj. dokladům o dodávkách stavebních prací, zboží a služeb hrazených z veřejných výdajů nebo z veřejné finanční podpory, vč. smluv a souvisejících dokumentů, v rozsahu nezbytném pro ověření příslušné operace, nejméně do konce kalendářního roku, ve kterém uplyne deset (10) let od dokončení Díla a jeho předání Objednateli. Zhotovitel umožní rovněž přístup k dokladům, které podléhají ochraně podle zvláštních právních předpisů (např. obchodní tajemství, utajované skutečnosti) za předpokladu, že budou splněny požadavky kladené právními předpisy (např. § 11 písm. c) a d), § 12 odst. 2 písm. f) zákona č. 552/1991 Sb., o státní kontrole, ve znění pozdějších předpisů), a to po celou dobu realizace Díla. Zhotovitel je povinen respektovat právo na zajišťování veškerých podkladů a údajů nutných pro kontrolu hospodárného, účelného a efektivního nakládání s účelově poskytnutou dotací (příspěvkem). Stejně podmínky spolupůsobení při výkonu finanční kontroly se Zhotovitel zavazuje zajistit u svých subdodavatelů.
- 7.8 Zhotovitel archivuje veškerou dokumentaci související s přípravou a realizací projektu, jehož se tato Smlouva týká, nejméně do konce kalendářního roku, ve kterém uplyne deset (10) let od dokončení Díla a jeho předání Objednateli.
- 7.9 Zhotovitel je zodpovědný za zajištění bezpečnosti práce při provádění Díla podle zákona č. 309/2006 Sb., o zajištění dalších podmínek bezpečnosti a ochrany zdraví při práci, ve znění pozdějších předpisů, a nařízení vlády č. 591/2006 Sb., o bližších minimálních požadavcích na bezpečnost a ochranu zdraví při práci na staveništích, a dodržuje nařízení koordinátora BOZP, případně zajištěného Objednatelem. Vyžaduje-li to příslušný právní předpis, jmenuje Objednatel koordinátora BOZP, který bude pověřen dohledem nad bezpečností práce na staveništi, a jemuž Zhotovitel umožní výkon činnosti a poskytne veškerou potřebnou součinnost. Zhotovitel zajistí, aby na staveništi byla konstantně přítomna osoba jménem Zhotovitele odpovědná za dodržování pravidel bezpečnosti a ochrany zdraví při práci v souladu s ustanoveními §§ 2 - 6 zákona č. 309/2006 Sb., ve znění pozdějších předpisů a s ustanoveními nařízení vlády č. 591/2006 Sb., ve znění pozdějších předpisů a plnění dalších zákonem stanovených požadavků. Zhotovitel umožní neomezený přístup na staveniště osobě, která bude kontrolovat a koordinovat dodržení pravidel bezpečnosti a ochrany zdraví při práci ze strany Objednatele a poskytne jí veškerou nezbytnou součinnost k provedení ustanovení § 16 zákona č. 309/2006 Sb., ve znění pozdějších předpisů.
- 7.10 Zhotovitel je povinen dodržovat povinnosti dle zákona č. 17/1992 Sb., o životním prostředí, ve znění pozdějších předpisů, a má plnou odpovědnost v oblasti ochrany životního prostředí. V případě porušení zákonných předpisů Zhotovitel uhradí sankce příslušných orgánů státní

správy a samosprávy a na vlastní náklady odstraní vzniklá poškození. Zhotovitel odpovídá za dodržování zákona č. 114/1992 Sb., o ochraně přírody a krajiny, ve znění pozdějších předpisů a při provádění Díla je povinen postupovat tak, aby nepoškodil dřeviny případně jiné porosty v obvodu stavby. Povolení ke kácení dřevin je povinen předem projednat s příslušným orgánem ochrany životního prostředí.

- 7.11 Objednatel poskytne Zhotoviteli součinnost pro zřízení jednoho odběrného místa elektrické energie 230/450 V 50 Hz a vody z přístupných míst, ze kterých si Zhotovitel sám a na svůj náklad sjedná podmínky odběru a způsob úhrady s příslušným správcem sítě.
- 7.12 Osoby řádně zmocněné Objednatelem, TDS, autorským dozorem, nebo koordinátorem BOZP budou mít kdykoli právo kontrolovat provádění Díla. Budou-li části Díla připravovány na místě jiném, než je místo realizace Díla, budou mít tyto osoby kdykoliv přístup k těmto částem Díla v kterékoliv fázi jejich výroby.
- 7.13 Skryje-li nebo zatají-li Zhotovitel sám nebo prostřednictvím třetí osoby část Díla, která byla určena ke zvláštním zkouškám, kontrolám nebo schválení, před jejich provedením, zadáním nebo dokončením, je Zhotovitel na pokyn Objednatele či TDS povinen tuto část Díla na vlastní náklady odkrýt nebo jinak zpřístupnit a umožnit ji podrobit určeným zkouškám, kontrolám nebo schvalováním, nechat je uspokojivě provést a ukončit a poté na vlastní náklady navrátit a uvést část Díla do řádného stavu.
- 7.14 Objednatel je oprávněn kontrolovat provádění Díla. Zjistí-li Objednatel, že Zhotovitel provádí Dílo v rozporu se svými povinnostmi stanovenými touto Smlouvou, příslušnými právními předpisy či normami, je Objednatel oprávněn dožadovat se toho, aby Zhotovitel odstranil vady vzniklé vadným prováděním a Dílo prováděl řádným způsobem, a Zhotovitel je povinen bezodkladně zjednat nápravu.
- 7.15 Zhotovitel je povinen mít ke dni podpisu Smlouvy uzavřené pojištění odpovědnosti Zhotovitele za škodu způsobenou Objednateli nebo třetím osobám v souvislosti s prováděním Díla, a to alespoň ve výši 10 mil. Kč bez DPH. Kopie pojistné smlouvy / pojistného certifikátu tvoří přílohu č. 4. Zhotovitel pojištění dle tohoto bodu udržuje po celou dobu zhotovování Díla.
- 7.16 Zhotovitel se dále zavazuje zajistit, aby všichni subdodavatelé podílející se na stavbě měli uzavřeno pojištění odpovědnosti za škodu způsobenou třetím osobám v rozsahu pojistného plnění přiměřeného možné výši způsobené škody, kterou je možné s ohledem na činnost prováděnou subdodavatelem předpokládat, minimálně však ve výši odpovídající výši dodávky prováděné subdodavatelem.
- 7.17 Zhotovitel je povinen nejpozději ke dni předání a převzetí staveniště předložit Objednateli uzavřenou pojistnou smlouvu o pojištění stavebních a montážních činností / výkonů, přičemž výše pojistné částky činí 10 mil. Kč bez DPH. Kopie pojistné smlouvy / pojistného certifikátu tvoří přílohu č. 5. Zhotovitel pojištění dle tohoto bodu udržuje po celou dobu zhotovování Díla.
- 7.18 **Bankovní záruka za řádné provedení a kvalitu Díla.** Zhotovitel je povinen nejpozději ke dni předání a převzetí staveniště předložit Objednateli originál bankovní záruky za řádné provedení a kvalitu Díla ve výši 1 250 000 Kč bez DPH. Právo z bankovní záruky za řádné provedení a kvalitu Díla je Objednatel oprávněn uplatnit v níže specifikovaných případech v odst. 7.18. níže. Před uplatněním plnění z bankovní záruky oznámí Objednatel písemně Zhotoviteli výši požadovaného plnění na základě bankovní záruky. Zhotovitel je povinen doručit Objednateli novou záruční listinu ve znění shodném s předchozí záruční listinou, v původní výši bankovní záruky, vždy nejpozději do sedmi (7) dnů od jejího úplného vyčerpání. Bankovní záruka bude uvolněna Objednatelem bez zbytečného odkladu po uplynutí šedesáti (60) měsíců záruční doby stanovené v této Smlouvě. Kopie bankovní záruky za řádné provedení a kvalitu Díla tvoří přílohu Smlouvy ("**Bankovní záruka**", příloha č. 6.).
- 7.19 Právo z bankovní záruky za řádné provedení a kvalitu Díla je Objednatel oprávněn uplatnit v případech, kdy Zhotovitel neplní předmět smlouvy, nedodrží smluvní podmínky, nesplní termíny provádění díla podle Harmonogramu výstavby, neuhradí objednateli nebo třetí straně způsobenou škodu či smluvní pokutu nebo jiný peněžitý závazek, k němuž je podle této Smlouvy povinen, neodstraní vady a nedodělky uvedené v předávacím protokolu v termínu uvedeném v předávacím protokolu, neodstraní v souladu se Smlouvou vadu reklamovanou Objednatelem v záruční době za jakost Díla a neuhradí Objednateli nebo třetí straně smluvní pokutu nebo škodu způsobenou v souvislosti s výskytem záruční vady v záruční době za jakost

Díla. Před uplatněním plnění z bankovní záruky oznámí Objednatel písemně Zhotoviteli výši požadovaného plnění z bankovního záruky.

- 7.19 Bankovní záruka bude platná po celou dobu provádění Díla dle této Smlouvy a po dobu trvání záruční doby dle této Smlouvy. Bankovní záruka musí být neodvolatelná, bezpodmínečná, banka nesmí být oprávněna uplatnit vůči Objednateli žádné námitky a požadovaná částka musí být vyplacena na první žádost bez toho, aby banka zkoumala důvody požadovaného čerpání.
- 7.20 Objednatel je oprávněn požadovat k úhradě od banky prostřednictvím bankovní záruky vždy maximálně částku odpovídající vzniklé újmě, účelně vynaloženým nákladům či sjednané smluvní sankci za porušení jakékoli povinnosti zhotovitele specifikované v čl. 7 odst. 7.18 a 7.19 této Smlouvy (případně v rozsahu souhrnu všech takových částek).

8 ZÁSADY PROVÁDĚNÍ DÍLA

- 8.1 Vlastníkem zhotovovaného Díla je od počátku Objednatel, přičemž vlastníkem věcí, které jsou určeny k provádění Díla, se Objednatel stává okamžikem jejich zapracování do Díla. Jde-li o věci, které Objednatel předal za účelem jejich zapracování do Díla Zhotoviteli, je jejich majitelem vždy Objednatel.
- 8.2 Nebezpečí škody a jiné nebezpečí na Díle a všech jeho zhotovovaných, obnovovaných, upravovaných a jiných částech, a plochách, případně objektech umístěných na staveništi a na okolních pozemcích, či pod stavenišťem nebo těmito pozemky nese Zhotovitel a na Objednatele přechází protokolárním předáním celého Díla. Nebezpečí škody dle této Smlouvy má být vykládáno v nejširším možném slova smyslu.
- 8.3 Zhotovitel může využít subdodávek pouze od subdodavatelů uvedených v Nabídce („**Seznam subdodavatelů**“, příloha č. 8. Změna subdodavatele, který byl uveden v Nabídce, v průběhu realizace Díla je možná pouze po předchozím písemném souhlasu Objednatele a za podmínky, že nový subdodavatel splňuje kvalifikační předpoklady dle Veřejné zakázky minimálně ve stejném rozsahu, v jakém byla prokázána původním subdodavatelem ve Veřejné zakázce. Objednatel souhlas se změnou subdodavatele bezdůvodně neodepře.
- 8.4 Zhotovitel bude výlučně zodpovědný za návrh, obstarání, provoz, údržbu a odstranění dočasného konstrukčního či jiného dočasného vybavení a za návrh a provádění pracovních či stavebních metod požadovaných při použití takového vybavení. Zhotovitel zajistí pro výkon těchto činností spolupráci osoby autorizované v příslušných oborech, ve kterých je činnost autorizované osoby požadována zákonem, určena Smlouvou, nebo je-li přítomnosti autorizované osoby zapotřebí k tomu, aby byly zaručeny bezpečné a i jinak náležité výsledky.
- 8.5 Kvalita Zhotovitelem prováděného plnění musí odpovídat veškerým požadavkům uvedeným v normách vztahujících se k plnění, zejména pak českých technických norem řady ČSN EN ISO. Zhotovitel je povinen dodržet při provádění Díla veškeré platné právní předpisy, jakož i všechny podmínky určené touto Smlouvou. Dílo bude provedeno v souladu se zákonem č. 283/2021 Sb. stavební zákon, ve znění pozdějších předpisů, a v souladu s předpisy souvisejícími.
- 8.6 Zhotovitel při provádění Díla průběžně prověřuje vhodnost Projektové dokumentace a další dokumentace a dokumentů, podle kterých je dle této Smlouvy vymezen předmět a rozsah Díla, a neprodleně písemně informuje Objednatele o zjištěné nevhodnosti či vadnosti takových dokumentů. Stejným způsobem je Zhotovitel povinen smluvně zavázat třetí osoby (své dodavatele), které v souladu se Smlouvou použije ke splnění svého závazku. Povinnost z tohoto bodu nese však vůči Objednateli výlučně a výhradně Zhotovitel, a to i za ty části Díla, které prováděl subdodavatel.
- 8.7 Veškeré odborné práce musí vykonávat pracovníci Zhotovitele nebo jeho subdodavatelů mající příslušnou kvalifikaci. Doklady o kvalifikaci pracovníků je Zhotovitel na požádání Objednatele povinen doložit.
- 8.8 Zhotovitel provádí Dílo bez zbytečných průtahů a způsobem, aby co nejméně obtěžoval obyvatele obce Libodřice prováděním prací, prachem a hlukem. Veškeré komunikace, které budou prováděním Díla dočasně zneprůjezdněny, budou vždy zprůjezdněny co nejdříve a bez zbytečného prodloužení, provizorně zprovozněny a řádně zhutněny. Postupně vznikající nerovnosti

budou průběžně opravovány a homogenizovány. Zhotovitel zajistí neodkladně úklid veřejných komunikací v případech jejich znečištění v důsledku jeho činností na stavbě.

- 8.9 Zhotovitel zajistí Objednateli, osobě vykonávající TDS a projektantovi vykonávajícímu autorský dozor přístup ke stavebnímu deníku v průběhu provádění Díla; stavební deník musí být k dispozici na staveništi po celou dobu provádění stavby. Na požádání je Zhotovitel povinen předložit Objednateli a TDS veškeré písemné doklady o provádění Díla. Zhotovitel je těmto osobám také povinen kdykoliv umožnit vstup na staveniště.
- 8.10 Zhotovitel bude, po celou dobu realizace Díla, mít k dispozici potřebný počet dostatečně odborně kvalifikovaných pracovníků jak vlastních, tak i u subdodavatelů. U pracovních postupů a technologií, kde budou používány speciální materiály, nebo kde jsou vyžadovány speciální odborné znalosti či dovednosti pro jejich aplikaci, bude Zhotovitel na žádost Objednatele předkládat před započítím takovýchto prací doklad o odborné způsobilosti příslušných pracovníků (např. kopii o zaškolení pracovníků u autorizované organizace).
- 8.11 Osoby vykonávající dozor ze strany Objednatele jsou:

(a) TDS:

TDS je správcem stavby zastupujícím Objednatele. Ve vztahu ke všem povinnostem a oprávněním Objednatele týkajícím se realizace Díla, dohledu nad činnostmi při realizaci Díla, kontrole staveniště, předávání Díla a dokumentace, která je jeho součástí, odstraňování vad a nedodělků Díla, potvrzování dokumentů atp. Platí, že TDS je oprávněn zastupovat Objednatele, a to i v případech, kde Smlouva hovoří o Objednateli. Objednatel je však bez dalšího oprávněn ke všem právům a povinnostem TDS dle Smlouvy.

Kromě ostatních práv a povinností dle Smlouvy je TDS dále zmocněn vydávat písemné instrukce, pokud jde o:

- (i) provedení dodatečných zkoušek nebo ověření kvality v případě, že vzniknou jakékoli pochybnosti o kvalitě prací, přičemž náklady na tyto zkoušky nese Zhotovitel;
- (ii) pozastavení provádění prací nebo jejich části, pokud je tak nutno učinit z důvodů koordinace ostatních prací. Pokud to bude zapotřebí, budou se dopady na plnění Zhotovitele v tomto případě řešit příslušným dodatkem Smlouvy. Zhotovitel bude povinen znovu zahájit práce neprodleně poté, co jej k tomu vyzve TDS;
- (iii) odstranění a/nebo výměnu jakékoli práce nebo materiálu, který není v souladu s podmínkami Smlouvy;
- (iv) porušování předpisů o bezpečnosti práce a ochraně zdraví při práci, požární ochraně a dalších příslušných předpisů, včetně pokynů Zhotoviteli, aby ze staveniště vyloučil ty osoby-pracovníky, kteří hrubým způsobem porušují předpisy a nařízení vztahující se na stavbu.

TDS má dále právo provádět měření, fotografovat a natáčet Dílo a staveniště a v nahlášeném termínu provádět po staveništi a Díle třetí osoby. TDS není oprávněn, kromě případů výslovně uvedených v této Smlouvě, zbavovat Zhotovitele povinností nebo odpovědnosti podle této Smlouvy; rovněž není oprávněn sjednávat změny Smlouvy.

(b) Autorský dozor: dotčený Projektant

Autorský dozor zejména vykonává dozor nad prováděním Díla v souladu s Projektovou dokumentací a zastupuje Objednatele při jednání vůči Zhotoviteli týkajících se Projektové dokumentace, zejména uděluje pokyny k odstranění jejich vad a následně ji jménem Objednatele odsouhlasuje. Objednatel nepřebírá v žádném případě odpovědnost za správnost a úplnost Projektové dokumentace na základě jejího schválení autorským dozorem Objednatele. Projektant není oprávněn, kromě případů výslovně uvedených v této Smlouvě, zbavovat Zhotovitele povinností nebo odpovědnosti podle této Smlouvy; rovněž není oprávněn sjednávat změny Smlouvy.

9 STAVENIŠTĚ, STAVEBNÍ DENÍK

- 9.1 Stavenišťem se rozumí prostor určený Projektovou dokumentací. O předání staveniště bude pořízen protokol o předání a převzetí staveniště podepsaný oprávněnými zástupci obou Stran.
- 9.2 Zhotovitel se po převzetí staveniště seznámí s rozmístěním a trasou stávajících inženýrských sítí na staveništi a přilehlých nemovitostech dotčených prováděním Díla a tyto vhodným způsobem chránit tak, aby v průběhu provádění Díla nedošlo k jejich poškození.
- 9.3 Vytyčení základních směrových a výškových bodů stavby a jejich jednotlivých objektů zajišťuje Zhotovitel za účasti autorského dozoru, TDS a Objednatele. O provedeném vytyčení bude sepsán zápis podepsaný uvedenými osobami. Zhotovitel je povinen se o základní a výškové body starat až do předání a převzetí Díla. Podrobné vytyčení jednotlivých objektů zajišťuje Zhotovitel podle postupu výstavby. Zhotovitel je povinen užívat staveniště pouze pro účely související s prováděním Díla a při užívání staveniště je povinen dodržovat veškeré příslušné právní předpisy či normy.
- 9.4 Zhotovitel na vlastní náklady zabezpečí zařízení staveniště v souladu se svými potřebami, a dále bude udržovat staveniště i stavbu v čistotě a pořádku, bez hromadění odpadů a zbytků materiálu. Po celou dobu provádění Díla provádí Zhotovitel úklid staveniště, odstraňuje přebytečné překážky, manipuluje se svými prostředky a uskladněným materiálem, jakož i je skladuje tak, aby nepřekážely při provádění prací a dodávek a odstraňuje pravidelně ze staveniště veškeré odpadky a dočasné konstrukce, kterých při provádění Díla není nezbytně třeba. Při nakládání s odpady je Zhotovitel povinen se řídit právními předpisy na úseku nakládání s odpady, zejména zákonem č. 541/2020 Sb., o odpadech, ve znění pozdějších předpisů, a jeho prováděcími předpisy. Zhotovitel je povinen předávat TDS doklady o zajištění likvidace odpadů vzniklých stavebními pracemi na Díle v souladu s posledně citovaným zákonem.
- 9.5 Zhotovitel staveniště zcela vyklidí nejpozději k termínu dokončení Díla. Při vyklizení staveniště Zhotovitel uvede do původního stavu uvedeného v protokole dle čl. 9.1.
- 9.6 Zhotovitel vede ode dne předání staveniště stavební deník alespoň v jednom originále a dvou průpisech dle příslušným platných právních předpisů a souvisejících prováděcích předpisů. Na stavbě bude veden pouze jeden stavební deník a budou v něm zaznamenávány veškeré skutečnosti o průběhu všech prací, včetně prací subdodavatelů. Do stavebního deníku bude Zhotovitel zapisovat všechny skutečnosti stanovené platným stavebním zákonem a jeho prováděcími vyhláškami, a současně všechny skutečnosti rozhodné pro plnění podmínek této Smlouvy. Stavební deník bude uložen na staveništi a bude oběma stranám kdykoliv přístupný. Originál stavebního deníku předá Zhotovitel při převjímacím řízení Objednateli. Vedení listinného stavebního deníku může být zhotovitelem nahrazeno stavebním deníkem v elektronické formě, a to za podmínek a způsobem vyplývajícím z právních předpisů.
- 9.7 Zhotovitel zapisuje do stavebního deníku všechny důležité okolnosti týkající se stavby, zejména časový postup prací, odchylky od Projektové dokumentace nebo od podmínek stanovených rozhodnutím nebo opatřením, popřípadě další údaje nutné pro posouzení prací stavebním úřadem a ostatními orgány státní správy, jako je například teplota vzduchu ve vztahu ke stavebním pracím, zejména s mokřým výrobním procesem, počasí (například déšť) u zemních prací a terénních úprav, apod., denně do něj provádí zápisy všech rozhodných a významných skutečností o průběhu stavby. Zejména zapisuje údaje o časovém postupu prací, jejich jakosti, zdůvodnění nepodstatných odchylek prováděných prací od Projektové dokumentace, klimatické podmínky apod. Pokud bude Zhotovitel účtovat hodinové zúčtovací sazby, budou počty hodin takto účtovaných zapsány ve stavebním deníku v den, kdy budou takové práce prováděny.
- 9.8 Zápisy do stavebního deníku provádí hlavní stavbyvedoucí nebo stavbyvedoucí Zhotovitele vždy v ten den, kdy byly práce provedeny nebo kdy nastaly okolnosti, které jsou předmětem zápisu. Objednatel je oprávněn zmocnit osobu vykonávající technický dozor stavby k provádění zápisů ve stavebním deníku, kontrole provádění Díla a případnému zastavení provádění Díla. Mimo stavbyvedoucího Zhotovitele může do stavebního deníku provádět potřebné záznamy pouze Objednatel, případně jimi písemně pověřená osoba.
- 9.9 Zhotovitel předkládá stavební deník TDS denně (případně kdykoliv na vyzvání) ke kontrole a k provádění zápisů a současně mu bez zbytečného odkladu vydává průpisy uzavřených stran stavebního deníku.

- 9.10 Pokud Objednatel nebude souhlasit se zápisem Zhotovitele ve stavebním deníku, uvede do něj své připomínky neprodleně, nejpozději však do pěti (5) pracovních dnů, aby nedocházelo ke zpoždování stavebních prací, jinak se předpokládá, že se zápisem souhlasí. Zhotovitel je povinen odpovídat na zápisy ve stavebním deníku provedené Objednatelem do tří (3) pracovních dnů. Neodpoví-li v tomto termínu, znamená to, že s provedeným zápisem souhlasí. Zápisy ve stavebním deníku se nepovažují za změnu této Smlouvy, ale slouží jako případný podklad pro vypracování dodatků ke Smlouvě.
- 9.11 Zhotovitel je povinen při provádění vlastní stavby organizovat na staveništi kontrolní dny průběhu provádění Díla za účasti oprávněného zástupce Zhotovitele, Objednatele a osoby vykonávající TDS, případně i projektanta vykonávajícího autorský dozor, pokud nebude s postupem prací dohodnuto jinak. Neodůvodněná neúčast pracovníků Zhotovitele na kontrolním dni, jejichž účast je povinná nebo byla vyžádána, se považuje za porušení povinnosti Zhotovitele poskytovat součinnost. Z kontrolního dne bude pořízen písemný záznam, podepsaný zúčastněnými zástupci Stran. Zjištěné nedostatky a vady při provádění vlastní stavby je Zhotovitel povinen odstranit v termínu uvedeném v písemném záznamu z kontrolního dne. Náležitosti zápisu z kontrolního dne určí Objednatel. Zhotovitel zorganizuje kontrolní den i k odůvodněné žádosti Objednatele, a to vždy do 24 hodin. Tímto bodem Smlouvy nejsou dotčeny pravidelné průběžné kontroly provádění Díla TDS a Objednatelem a jím oprávněných osob na staveništi, jež budou zaznamenány ve stavebním deníku. Předpokládá se pořádání kontrolních dnů v rozsahu alespoň 2 x za měsíc.
- 9.12 V případě, že má být dílčí část Díla zakryta nebo má být jinak znemožněn přístup k ní, je Zhotovitel povinen vyzvat TDS prokazatelnou formou minimálně tři (3) pracovní dny předem k převzetí, aby mohl prověřit, zda zakrývaná část byla provedena řádně. Nebude-li Zhotovitel postupovat v souladu s tímto ustanovením, je povinen na žádost Objednatele odkrýt konstrukce na svůj náklad. Nedostaví-li se TDS v dohodnutém termínu ke kontrole výše uvedených konstrukcí, může Zhotovitel pokračovat v plnění Díla. V případě, že TDS i přesto bude požadovat odkrytí uvedených konstrukcí, Zhotovitel tak učiní, ale na náklady Objednatele. Pokud se však zjistí, že práce nebyly řádně provedeny, nese veškeré náklady spojené s odkrytím prací, opravou chybného stavu a následným zakrytím Zhotovitel. Podrobný seznam zakrývaných prací a konstrukcí, které podléhají kontrole, bude dohodnut před zahájením prací a zapsán TDS do stavebního deníku.
- 9.13 Zápisy ve stavebním deníku ani zápisy z kontrolních dnů se nepovažují za změnu Smlouvy ani nezakládají nárok na změnu Smlouvy.
- 9.14 Zhotovitel provádí zkoušky Díla (příslušných jeho částí) průběžně v souladu Projektovou dokumentací, Povoleními, platnými právními předpisy, technickými normami či doporučeními výrobců, příp. jiné zkoušky dohodnuté mezi Stranami či požadované TDS. Zhotovitel doručí TDS přiměřeně předem, nejpozději však tři (3) dny před plánovaným provedením zkoušek, výzvu, aby se provádění zkoušky zúčastnil. Poruší-li Zhotovitel svou povinnost dle tohoto článku a TDS k účasti na provedení zkoušek (příslušných jejich částí) nevyzve, zopakuje, na výzvu TDS, provedení zkoušek (příslušných jejich částí) a ponese veškeré náklady a odpovědnost s tím související. Provedení zkoušek bude potvrzeno v písemném protokolu vyhotoveném Zhotovitelem a TDS.

10 PŘEDÁNÍ DÍLA

- 10.1 Má se za to, že Dílo je dokončené a připravené k předání Objednateli, pokud:
- jsou řádně dokončené veškeré dodávky a výkony dle Smlouvy a v jakosti dle Smlouvy,
 - Dílo nevykazuje žádné vady a nedodělky podstatnější než "drobné", kterými se pro potřeby Smlouvy rozumí takové ojedinělé drobné vady, které samy o sobě ani ve spojení s jinými nebrání užívání Díla k účelům dle Smlouvy nebo funkčně či esteticky jeho užívání neomezuje,
 - Zhotovitel připravil a přehledně pro Objednatele shromáždil veškeré dokumenty, které jsou vyžadovány k předání Díla a k jeho Kolaudaci; pojem Kolaudace zahrnuje též případná rozhodnutí o zkušebním provozu či povolení předčasného užívání, nejsou-li v nich vytýkány jiné vady než ty, které splňují definici "drobných vad" dle Smlouvy. Kolaudaci Díla zajišťuje Objednatel, a

- (d) Zhotovitel řádně vyklidil a odstranil zařízení staveniště a provedl závěrečný úklid místa provádění Díla. Pozemky a komunikace dotčené výstavbou byly uvedeny do původního stavu.

Objednatel není povinen převzít Dílo v případě, že není dokončené a připravené k předání Objednateli ve smyslu tohoto článku Smlouvy.

- 10.2 Nejpozději na poslední den, kdy má Zhotovitel dle Smlouvy Dílo ukončit a předat Objednateli, svolá Objednatel po dohodě se Zhotovitelem přejímací řízení. Na přejímací řízení přizve Objednatel Zhotovitele oznámením, které musí být doručeno alespoň deset (10) pracovních dnů předem. V případě, že nebude Zhotoviteli řádně a včas doručena výzva k účasti na přejímacím řízení, může dojít k přejímacímu řízení nejdříve po uplynutí desátého pracovního dne ode dne doručení písemné výzvy k zahájení přejímacího řízení.

- 10.3 Zhotovitel v rámci předávacího řízení předá Objednateli veškeré dokumenty, které prokazují splnění povinností Zhotovitele dle této Smlouvy, zejména pak:

- (a) Dokumentaci pro provádění a Dokumentaci skutečného provedení se zakreslením změn oproti Projektové dokumentaci v tištěné i v digitální podobě ve formátu .pdf a .dwg;
- (b) výrobní dokumentaci; fotodokumentaci realizace Díla;
- (c) zápisy o prověření konstrukcí zakrytých v průběhu výstavby, protokoly o zkouškách;
- (d) doklad o likvidaci odpadů, certifikáty zkušeben, použitých výrobků a materiálů;
- (e) stavební deník;
- (f) veškeré zápisy a protokoly o zkouškách a revizích vyžadované příslušnými právními předpisy a technickými normami;
- (g) návody k obsluze, pokyny pro údržbu všech použitých materiálů a zařízení;
- (h) údaje, umožňující Objednateli vyhotovit seznam inventáře v souladu s požadavky zákonných předpisů o účetnictví;
- (i) vyhotovení geodetického zaměření a geometrických plánů Díla v takové kvalitě, aby mohly sloužit dle požadavků právních předpisů;
- (j) další dokumenty v českém jazyce, nutné pro následné užívání Díla, a
- (k) další dokumenty dle Smlouvy, zejména pak dokumenty uvedené v čl. 3.2 a v čl. 5.2.

V pochybnostech určuje rozsah předávaných dokumentů Objednatel. V případě, že nedojde k předání všech dokumentů, kterých se dotýká toto ujednání, nelze Dílo považovat za řádně provedené a Objednatel jej není povinen převzít. Důkazní břemeno ohledně úplnosti, bezvadnosti a funkčnosti Díla leží zásadně na Zhotoviteli. Předávací protokol musí obsahovat mimo jiné:

- (a) zhodnocení jakosti Díla,
- (b) identifikační údaje o Díle,
- (c) prohlášení Objednatele, že předávané Dílo nebo jeho část přejímá,
- (d) soupis příloh,
- (e) soupis provedených změn a odchylek od dokumentace ověřené ve stavebním řízení,
- (f) prohlášení o převzetí nebo nepřevzetí Díla Objednatelem,
- (g) soupis případných vad a nedodělků spolu s termínem pro jejich odstranění.

V případě, že se při přejímání Díla Objednatelem prokáže, že je Zhotovitelem předáváno Dílo, které má vady, není Objednatel povinen předávané Dílo převzít. Kontrolu převzatého Díla je Objednatel oprávněn provádět a zjišťovat vady, s nimiž bylo Dílo převzato, ještě po dobu 60 dnů ode dne převzetí Díla. Takto (dodatečně) zjištěné vady se rovněž považují za vady zjištěné během předání a převzetí a jejich odstranění je podmínkou pro úhradu dílčí ceny díla podle konečné faktury dle čl. 6 odst. 6.8 této Smlouvy. Zhotovitel je povinen v přiměřené lhůtě odstranit vady, i když tvrdí, že za uvedené vady Díla neodpovídá. Vady a nedodělky zjištěné již v rámci předávacího řízení musí být řádně popsány v předávacím protokolu. V případě, že

Objednatel odmítá Dílo převzít, uvede v protokolu o předání a převzetí Díla i důvody, pro které odmítá Dílo převzít. Objednatel převezme Dílo i v případě, že obsahuje ojedinělé drobné vady a nedodělky, které jednotlivě ani v souhrnu nebrání řádnému užívání Díla, ani toto užívání nijak neomezují, v takovém případě je však Zhotovitel povinen odstranit tyto vady nejpozději do třiceti (30) dnů od sepsání protokolu o předání a převzetí Díla, nebude-li v něm stranami dohodnuta lhůta jiná.

- 10.4 Veškeré věci, podklady a další doklady, které byly Objednatelům Zhotoviteli předány a nestaly se součástí Díla, zůstávají ve vlastnictví Objednatelů. Zhotovitel je povinen tyto věci, podklady a další doklady vrátit Objednatelům nejpozději v den řádného předání Díla.
- 10.5 Do doby převzetí Díla Objednatelům odpovídá Zhotovitel za škody způsobené na Díle. Zhotovitel odpovídá i za škody způsobené třetím osobám při provádění Díla nebo v souvislosti s ním.

11 ZÁRUKA ZA JAKOST A REKLAMACE

- 11.1 Zhotovitel poskytuje Objednatelům záruku za jakost provedeného Díla v délce šedesát (60) měsíců ode dne převzetí Díla bez vad a nedodělků Objednatelům, případně ode dne odstranění všech vad a nedodělků zjištěných při předávání a přebírání Díla, podle toho, která událost nastane jako poslední.
- 11.2 V rámci záruky za jakost Díla Zhotovitel především odpovídá za správnost a úplnost provedení Díla v rozsahu všech prací a dodávek, které jsou součástí Díla dle této smlouvy, a garantuje splnění požadavků Projektové dokumentace, technologických předpisů a postupů, veškerých platných norem a souvisejících platných předpisů. Celé dílo, i každá jeho jednotlivá část, musí být v době trvání záruky prosty jakýchkoliv vad, ať už věcných, právních nebo ostatních. Dílo nebo jeho část má vady, jestliže zejména neodpovídá požadavkům Smlouvy, účelu jeho využití, případně nemá vlastnosti výslovně stanovené Smlouvou, Projektovou dokumentací, Povolněním nebo závaznými stanovisky dotčených orgánů státní správy či vlastníků inženýrských sítí, požadavky Objednatelů uvedenými v zadávací dokumentaci na veřejnou zakázku, platnými předpisy nebo technickými normami nebo v případě, že Dílo nemá vlastnosti obvyklé.
- 11.3 Záruční doba se prodlužuje o dobu trvání vady, která brání užívání Díla k účelu, ke kterému je určeno, tj. ode dne oznámení vady do dne protokolárního převzetí opraveného Díla Objednatelům.
- 11.4 Objednatel je oprávněn reklamovat v záruční době vady Díla, a to písemnou formou. V reklamaci musí být popsána vada Díla, nebo alespoň způsob, jakým se projevuje, a určen nárok Objednatelů z vady Díla, případně požadavek na způsob odstranění vad Díla. Objednatel má právo volby způsobu odstranění důsledku vadného plnění. Tuto volbu může měnit i bez souhlasu Zhotovitele. Objednatel je oprávněn uplatnit vady Díla u Zhotovitele nejpozději v poslední den záruční lhůty dle čl. 11.1. Za včasné uplatnění reklamace se považuje i její odeslání v poslední den lhůty.
- 11.5 Zhotovitel se zavazuje bez zbytečného odkladu, nejpozději však do 48 hodin, bude-li to v daném případě technicky možné, od okamžiku oznámení vady Díla či jeho části zahájit odstraňování vady Díla či jeho části a vady odstranit v co nejkratší lhůtě. Zhotovitel se zavazuje odstranit reklamovanou vadu nejpozději do čtrnácti (14) dnů ode dne uplatnění reklamace, pokud se Strany nedohodnou jinak.
- Zhotovitel v rámci záruky za jakost Díla hradí veškeré náklady a provádí veškeré výkony nezbytné či potřebné pro opravu vadné části Díla, zejména pak práci, dopravní náklady, poskytnuté náhradní díly, vyměňovaná zařízení a další související náklady, včetně nákladů na likvidaci veškerého odpadu a provizorní chod Díla. Zhotovitel odstraní vady na své náklady tak, aby Objednatelům nevznikly žádné další náklady, v opačném případě tyto vzniklé náklady hradí Zhotovitel.
- 11.6 Zhotovitel odstraní vady i tehdy, neuznává-li odpovědnost za vady či příčiny, které je vyvolaly. Pokud následně Zhotovitel prokáže, že neuznání odpovědnosti podle tohoto odstavce bylo oprávněné, Objednatel nahradí Zhotoviteli náklady účelně vynaložené na odstranění takových vad.

- 11.7 Nezhájí-li Zhotovitel odstraňování vad včas, nebo vady neodstraní včas, nebo je-li zřejmé, že plnění, ke kterému je z titulu záruky za jakost povinen, je Objednatel oprávněn zadat odstranění vad třetí osobě. Zhotovitel je následně povinen nahradit Objednateli veškeré náklady na takové odstranění vad. Je-li Objednatel nucen odstranit vady vlastními silami, je Zhotovitel povinen Objednateli nahradit náklady v cenách obvyklých v prokázané výši.
- 11.8 Platnost a účinnost záruky za jakost Díla není podmíněna uzavřením servisních smluv na provádění běžné údržby Zhotovitelem nebo jeho subdodavateli. Práva a povinnosti ze Zhotovitelem poskytnuté záruky nezanikají ani odstoupením kterékoli ze Stran od této Smlouvy.
- 11.9 Zhotovitel předá Objednateli v den odstranění vady veškeré nové, případně opravené doklady vztahující se k opravené, případně vyměněné části Díla (revizní knihy, elektro a jiné revize, prohlášení o shodě výrobků apod.) potřebné k provozování Díla.
- 11.10 Žádným ujednáním tohoto článku není dotčen nárok Objednatele na náhradu škody, úroky z prodlení nebo smluvní pokutu dle této Smlouvy.

12 ZMĚNY SMLOUVY

- 12.1 Objednatel má právo rozšířit, zúžit či změnit rozsah Díla (plnění Zhotovitele), jakož i jednostranně vyjmout jakékoli dodávky či výkony z realizace Díla a jejich provedením pověřit třetí osobu ("**Změna**") s tím, že cena Díla, termín, případně ostatní ujednání Smlouvy budou odpovídajícím způsobem upraveny písemným dodatkem ke Smlouvě. Za tímto účelem má Objednatel právo vydat pokyn Zhotoviteli, aby provedl činnosti potřebné k přípravě realizace takové Změny. Zhotovitel do pěti (5) pracovních dnů od obdržení takového pokynu písemně oznámí TDS případné důsledky Změny, zejména pak:

- (a) dopad Změny na cenu Díla a na termín Úplného dokončení Díla;
- (b) dopad Změny na úroveň standardu a kvalitu Díla;
- (c) případné další informace, které jsou důležité pro rozhodnutí o Změně.

Je-li iniciátorem Změny Zhotovitel, může tak učinit pouze, (i) je-li inicializace změny Zhotovitelem výslovně připuštěna Smlouvou, nebo (ii) jedná-li se o překážky mající povahu ve skutečnosti, které nebyly v době podpisu Smlouvy známy, a Zhotovitel je nezávinil ani nemohl předvídat a mají vliv na cenu Díla, nebo (iii) jedná-li se o překážky mající povahu ve skutečnosti odlišné od Projektové dokumentace (např. neodpovídající geologické údaje), a to předložením Objednateli požadavku na Změnu obsahující též řádné zdůvodnění požadavku na Změnu.

- 12.2 Zhotovitel doloží cenu za Změny podrobnou kalkulací s tím, že se přednostně použijí jednotkové ceny Zhotovitele uvedené v Nabídce; teprve nebude-li možné konkrétní položku přiřadit jednotkové ceně dle Nabídky, může Zhotovitel použít nabídky od tří nezávislých dodavatelů, nebo jednotkové ceny dle cenové soustavy ÚRS platné v roce řešení Změny. TDS následně posoudí vyjádření Zhotovitele k oznámeným důsledkům Změny a Změnu schválí nebo zamítne, nebo vrátí Zhotoviteli jeho vyjádření k doplnění.

Dosáhnou-li TDS a Zhotovitel dohody o nákladech, časových termínech a ostatních bodech navrhovaných Změn, připraví TDS písemný pokyn nebo objednávku na Změnu. Po odsouhlasení Objednatelem a po podpisu oběma Stranami se tato dokumentace stane přílohou dodatku Smlouvy, závazným pro obě Strany a Zhotovitel bude oprávněn Změnu realizovat. Dodatek však uzavírá výlučně sám Objednatel.

Zhotoviteli vzniká právo nárokovat proplacení nákladů na realizaci Změny nejdříve v okamžiku podpisu Stranami příslušného dodatku Smlouvy. Bez uzavření dodatku Smlouvy není Objednatel povinen případně provedené vícepráce uhradit a Zhotovitel provést. Zhotovitel je povinen bez zbytečného odkladu práce provedené nikoliv na základě dodatku Smlouvy na žádost Objednatele odstranit a uvést Dílo do stavu odpovídajícího Projektové dokumentaci. Vedle toho je Zhotovitel povinen uhradit škodu, která Objednateli v souvislosti s tím vznikla.

- 12.3 Všechny případné změny Díla budou realizovány v souladu se zákonem č. 134/2016 Sb., o zadávání veřejných zakázek, ve znění pozdějších předpisů, a dále v souladu s veškerou dokumentací a pravidly, které Objednatel obdrží od poskytovatele dotace.

13 Odstoupení od Smlouvy, Sankce

- 13.1 Od Smlouvy lze odstoupit buď ze zákonných důvodů, nebo z důvodů vyplývajících z této Smlouvy.
- 13.2 Podstatným porušením Smlouvy Zhotovitelem se pro potřeby této Smlouvy rozumí zejména, nikoliv však pouze, následující:
- (a) Zhotovitel se dostane do prodlení s prováděním Díla o více než třicet (30) dnů a nezjedná nápravu ani v dodatečné lhůtě třiceti (30) dnů od obdržení písemné výzvy Objednatele;
 - (b) Zhotovitel provádí Dílo v rozporu se Smlouvou nebo bezdůvodně zastaví provádění Díla, a nezjedná nápravu ani v dodatečné lhůtě sedmi (7) dnů od doručení písemné výzvy Objednatele. Objednatel nebude akceptovat jako důvod pro zastavení provádění Díla Zhotovitelem nedostatečnou personální kapacitu;
 - (c) Zhotovitel řádně a včas neprokáže trvání platné a účinné pojistné smlouvy, která tvoří přílohu této Smlouvy;
 - (d) bylo-li pravomocně rozhodnuto o úpadku Zhotovitele nebo byl zamítnut insolvenční návrh pro nedostatek majetku Zhotovitele, nebo došlo ke zrušení Zhotovitele s likvidací;
 - (e) Zhotovitel uzavřel Smlouvu o prodeji či pachtu podniku či jeho části, na základě které převedl, resp. pronajal, svůj podnik či tu jeho část, jejíž součástí jsou i práva a povinnosti z právního vztahu dle této Smlouvy na třetí osobu;
 - (f) Zhotovitel porušil některou ze svých povinností dle čl. 7. nebo se některé z jeho prohlášení ukáže nepravdivým, neúplným či zkresleným;

Odstoupení od Smlouvy musí být učiněno písemným oznámením doručeným druhé Straně a stává se účinným v okamžiku doručení. Odstoupením od Smlouvy zůstávají nedotčena ta ujednání Smlouvy, která svou povahou mají zůstat v platnosti i po ukončení Smlouvy, zejména pak ujednání tohoto článku, ujednání upravující vyklizení a smluvní pokuty, a dále ustanovení výslovně uvedené v této Smlouvě.

- 13.3 Strana, na jejíž straně nastal důvod k odstoupení od Smlouvy, uhradí druhé Straně majetkovou i nemajetkovou újmu způsobenou jí odstoupením od Smlouvy. To se týká zejména vícenásobů vynaložených na dokončení Díla a na náhradu škod vzniklých prodloužením lhůt na dokončení Díla v případě odstoupení Objednatelem z důvodu na straně Zhotovitele.
- 13.4 V případě předčasného zániku závazku ze Smlouvy z jakéhokoli důvodu jsou Strany povinny provést předání a převzetí nedokončeného Díla ve lhůtě do tří (3) dnů od ukončení Smlouvy a provést finanční vyrovnání. Strany provedou dosud provedené práce a dodávky, o čemž vyhotoví protokol, který podepíší a ve kterém budou uvedeny veškeré výkony a dodávky, které byly provedeny ve sjednané kvalitě a v souladu se Smlouvou a které tudíž Objednatel převezme a Zhotoviteli uhradí, a výkony a dodávky, které mají vady a které Objednatel uhradí až po odstranění těchto vad v určené přiměřené lhůtě; o odstranění vad vyhotoví zápis. Nebudou-li vady výkonů a dodávek odstraněny ve lhůtě určené TDS, ztrácí Zhotovitel právo na jejich úhradu. Zhotovitel má nárok pouze na rozdíl mezi (i) prokázanými a TDS uznanými náklady vynaloženými na nedokončené Dílo (s tím, že ceny budou určeny dle Smlouvy) a (ii) veškerými náklady vynaloženými v této souvislosti Objednatelem, zejména pak částky na provedení, dokončení a odstranění veškerých vad a škod vzniklých zpožděním při dokončování (pokud bude Dílo dokončováno Objednatelem či třetí osobou).

Neposkytne-li Zhotovitel Objednateli z jakéhokoli důvodu součinnost pro předání nedokončeného Díla, je Objednatel oprávněn počínaje čtvrtým (4.) dnem po odstoupení od Smlouvy na náklady a nebezpečí Zhotovitele vstoupit na staveniště, zajistit jeho vyklizení a umožnit na něj vstup třetí osobě (novému zhotoviteli) za účelem provedení úkonů dle tohoto článku, když v daném případě převládá zájem Objednatele na včasném dokončení Díla (buť i třetí osobou) nad zájmem Zhotovitele na předání nedokončeného Díla. Objednatel v takovém případě zajistí přiměřenou dokumentaci stavu staveniště tak, aby mohly být následně narovnané nároky Stran v souvislosti s nedokončením díla Zhotovitelem.

- 13.5 V případě předčasného ukončení této Smlouvy je Zhotovitel povinen poskytnout Objednateli bezplatně veškerou nezbytnou součinnost k tomu, aby Objednateli nevznikla škoda v důsledku ukončení prací Zhotovitelem.

- 13.6 Pro případ porušení povinnosti Zhotovitele zhotovit Dílo řádně a včas je Zhotovitel povinen zaplatit Objednateli smluvní pokutu ve výši 50.000,- Kč za každý i započatý den prodlení.
- 13.7 V případě, že Zhotovitel bezdůvodně zastaví provádění Díla, a nezjedná nápravu ani v dodatečné lhůtě sedmi (7) dnů od doručení písemné výzvy Objednatele je Zhotovitel povinen zaplatit Objednateli smluvní pokutu ve výši 15.000,- Kč za každý i započatý den trvání bezdůvodného zastavení provádění Díla.
- 13.8 Pro případ prodlení Zhotovitele se splněním povinnosti včas odstranit vady, se kterými bylo Dílo převzato, nebo vady na základě reklamace, je Zhotovitel povinen uhradit smluvní pokutu ve výši 1.000,- Kč za každý započatý den prodlení, a to za každou takovou vadu.
- 13.9 Pro případ prodlení se splněním povinnosti uklidit a vyklidit staveniště a upravit všechny plochy v souladu s Projektovou dokumentací je Zhotovitel povinen zaplatit smluvní pokutu ve výši 5.000,- Kč za každý započatý den prodlení.
- 13.10 Za každé porušení technologického postupu stanoveného v Projektové dokumentaci zaplatí Zhotovitel Objednateli smluvní pokutu ve výši 5.000,- Kč, a to za každé takové porušení.
- 13.11 V případě prodlení Objednatele se zaplacením ceny Díla se Objednatel zavazuje Zhotoviteli zaplatit úrok z prodlení ve výši 0,03 % z částky, s jejímž zaplacením bude Objednatel v prodlení, a to za každý započatý den prodlení, ne však více než 10 % z celkové ceny Díla za veškeré úroky z prodlení dlužné Objednatelům Zhotoviteli.
- 13.12 Smluvní pokuty dle této Smlouvy jsou splatné do třiceti (30) dnů od data, kdy byla povinné Straně doručena písemná výzva k jejímu zaplacení.
- 13.13 Uplatněním smluvních pokut dle Smlouvy nejsou nikterak dotčeny nároky na náhradu škody vzniklé z porušení smluvní povinnosti, a to v plné výši. Odstoupením od této Smlouvy nezaniká vzniklý nárok na úhradu smluvní pokuty. Strany tak výslovně vylučují aplikaci ustanovení § 2050 občanského zákoníku.
- 13.14 **Ukončení Smlouvy z důvodu neposkytnutí finanční podpory.** Zhotovitel bere na vědomí, že realizace Díla je podmíněna poskytnutím finanční podpory (dotace) z prostředků MZe ČR a/nebo Středočeského kraje nebo jiného vhodného dotačního titulu, jak blíže specifikováno v čl. II. odst. 6 této Smlouvy, přičemž Objednateli nebyla dosud dotace závazně přiznána a Objednatel tak nemůže garantovat, že bude mít k dispozici v plném rozsahu peněžní prostředky na úhradu ceny za provedení Díla. Neposkytnutí této finanční podpory Objednateli, nebo případně podstatná změna podmínek poskytnutí dotace Objednateli, která neumožní Objednateli financovat provádění sjednaného Díla, vč. krácení výše dotace, opravňuje Objednatele tuto Smlouvu ukončit (vypovědět ji). Smluvní strany se tedy dohodly, že pokud (i) nebude Objednateli dotace závazně přiznána (uzavřením dohody o poskytnutí dotace mezi poskytovatelem dotace a Objednatel, vydáním rozhodnutí o poskytnutí dotace poskytovatelem dotace či jiným dokumentem s obdobnými právními účinky) ani do dvanácti (12) měsíců od uzavření této Smlouvy nebo (ii) dojde k takové změně podmínek dotace, která neumožní Objednateli nadále Dílo z prostředků dotace financovat, je Objednatel oprávněn tuto Smlouvu vypovědět bez výpovědní doby. Učinění výpovědi není limitováno žádnou lhůtou. Zhotovitel není oprávněn uplatňovat vůči Objednateli jakékoli nároky, a to zejména ani nároky na náhradu újmy a ušlého zisku, účelně vynaložených nákladů či smluvních sankcí.

14 SPOLEČNÁ A ZÁVĚREČNÁ UJEDNÁNÍ

- 14.1 Zhotovitel jmenuje všeobecně pověřeného pracovníka, který je oprávněn činit za Zhotovitele právní jednání spojená s prováděním plnění Smlouvy vyjma úkonů směřujících ke změně nebo ukončení Smlouvy, jakož i předání Díla v souladu s touto Smlouvou. Všeobecně pověřeným pracovníkem Zhotovitele je: jméno a příjmení: [REDACTED], mobil: + [REDACTED], e-mail: [REDACTED].
- 14.2 Hlavním stavbyvedoucím pro tuto stavbu je: jméno a příjmení: [REDACTED], mobil: + [REDACTED], e-mail: [REDACTED]. Stavbyvedoucím, který přímo řídí stavební práce je: jméno a příjmení: [REDACTED], mobil: + [REDACTED], e-mail: [REDACTED].
- 14.3 Strany zajistí, aby pověřeni pracovníci nebo jejich zástupci byli pro případ naléhavých záležitostí spojených s prováděním Díla k dosažení na mobilních telefonech sedm (7) dnů

v týdnu. Strany určí další speciálně pověřené pracovníky, kteří budou za Strany oprávněni jednat ve specifických provozních záležitostech spojených s prováděním Díla. Strany se zavazují nejpozději do třiceti (30) dnů od podpisu Smlouvy, nedohodnou-li se Strany jinak, zaslat seznamy těchto pracovníků, spolu s uvedením oblasti, za kterou zodpovídají, a kontaktními údaji. V případě, že dojde ke změnám ve všeobecně nebo speciálně pověřených pracovnících, zavazují se o těchto změnách Strany vzájemně bezodkladně písemně informovat.

- 14.4 Jakákoliv peněžitá plnění dle Smlouvy jsou řádně a včas splněna odepsáním z účtu povinné Strany ve prospěch účtu oprávněné Strany nejpozději v poslední den splatnosti.
- 14.5 V případě, že některá ujednání Smlouvy jsou nebo se stanou z jakéhokoliv důvodu zdánlivá, neúčinná nebo neplatná, a to i v důsledku rozhodnutí správních orgánů, nebude to mít za následek zdánlivost, neplatnost či neúčinnost Smlouvy jako celku. Příslušné ujednání se Strany zavazují bez zbytečného odkladu nahradit takovým ujednáním, jehož věcný obsah bude shodný nebo co nejmíc podobný nahrazovanému ujednání, přičemž účel a smysl Smlouvy zůstane zachován.
- 14.6 Není-li Smlouvou stanoveno výslovně něco jiného, lze ji měnit, doplňovat a upřesňovat pouze písemnými, vzestupně číslovanými a oběma Stranami podepsanými dodatky. Pro jakékoli vztahy Stran ze Smlouvy anebo v souvislosti s ní mají s vyloučením ustanovení § 566 odst. 2 občanského zákoníku význam pouze Stranou řádně podepsané listiny. Jakékoli jiné písemnosti, včetně e-mailové korespondence jsou bez právního významu.
- 14.7 Veškerá právní jednání, stejně jako oznámení skutečností podle této Smlouvy, která dle vůle Stran či právních předpisů vyžadují písemnou formu, budou činěna písemně a budou považována za účinně podaná druhé Straně:
- (a) osobním doručením určené Straně nebo
 - (b) odesláním doporučenou poštou s dodejkou prostřednictvím držitele poštovní licence s předplaceným poštovním na adresu adresáta dle Smlouvy a zároveň emailem na emailové adresy uvedené v záhlaví Smlouvy.
- Kopie veškeré korespondence, výzev či oznámení určených Objednateli budou zasílány rovněž e-mailem a TDS.
- 14.8 Jakékoli oznámení, které má být dle Smlouvy podané, bude považováno za došlé v souladu s ustanovením § 573 občanského zákoníku. Oznámení budou adresována na adresy sídla Stran uvedené v záhlaví Smlouvy, nebo pokud to bude předem oznámeno písemně druhé Straně, na jinou takto později určenou adresu dané Strany. Takto sdělené kontaktní údaje mohou být měněny jednostranným písemným oznámením doručeným příslušnou Stranou druhé Straně s tím, že taková změna se stane účinnou uplynutím tří (3) dnů ode dne odeslání oznámení o změně.
- 14.9 V provozních záležitostech souvisejících s realizací Smlouvy mohou Strany komunikovat e-mailem na e-mailové adresy uvedené v záhlaví Smlouvy. Tím není jakkoli dotčeno ujednání tohoto článku Smlouvy.
- 14.10 Smlouva nabývá platnosti a účinnosti v den jejího podpisu druhou Stranou.
- 14.11 Smlouva byla vyhotovena ve čtyřech (4) stejnopisech, z nichž Objednatel obdrží dvě (2) vyhotovení a Zhotovitel dvě (2) vyhotovení. Předchozí věta neplatí, je-li Smlouva uzavřena v elektronické podobě připojením platných elektronických podpisů oprávněných zástupců Smluvních stran.
- 14.12 Zhotovitel není oprávněn postoupit nebo jiným způsobem převést třetí osobě tuto Smlouvu nebo jakákoli práva nebo povinnosti vyplývající mu ze Smlouvy nebo v souvislosti s ní, ledaže k takovému postoupení nebo převodu obdržel předchozí písemný souhlas Objednatele. Objednatel je oprávněn postoupit nebo jakýmkoli jiným způsobem převést třetí osobě práva nebo povinnosti vyplývající mu z této Smlouvy nebo v souvislosti s ní a Zhotovitel s takovým postoupením nebo převodem tímto vyjadřuje svůj souhlas.
- 14.13 Zhotovitel se zavazuje poskytnout veškerou potřebnou součinnost pro zajištění požadavků na Publicitu stanovených poskytovatelem dotace.

14.14 V případě nesrovnalostí nebo rozporů mezi dokumenty tvořícími tuto Smlouvu mají dokumenty z hlediska své síly a závaznosti toto pořadí: 1. Smlouva, 2. Povolení, 3. Projektová dokumentace.

14.15 Přílohy Smlouvy:

- Příloha č. 1: Projektová dokumentace (v elektronické podobě na nosiči CD/DVD)
- Příloha č. 2: Nabídka (uložena u Objednatele)
- Příloha č. 3: Rozpočet
- Příloha č. 4: Kopie pojistné smlouvy / pojistného certifikátu o pojištění odpovědnosti za škodu
- Příloha č. 5: Kopie pojistné smlouvy / pojistného certifikátu o pojištění stavebních a montážních činností / výkonů (po předložení Zhotovitelem dle Smlouvy)
- Příloha č. 6: Bankovní záruka (po předložení Zhotovitelem dle Smlouvy)
- Příloha č. 7: Harmonogram výstavby
- Příloha č. 8: Seznam subdodavatelů (pokud je relevantní)

14.15 Zhotovitel plně souhlasí se zveřejněním všech náležitostí tohoto smluvního vztahu (včetně plného textu Smlouvy a jejích příloh) a případně též smluvních vztahů se Smlouvou souvisejících v zákonem požadovaném rozsahu (např. na profilu zadavatele). Zhotovitel je povinen zajistit a prohlašuje, že zajistil, že Smlouva neobsahuje obchodní tajemství ani jiné údaje (např. osobní údaje osob), které by neměly být zveřejněny dle platných právních předpisů. Pro případ, že by zhotovitel zjistil, že Smlouva obsahuje v určitých ustanovení údaje (např. osobní údaje osob), které dle právních předpisů nemají být zveřejněny, zavazuje se na tuto skutečnost Objednateli bez odkladu, nejdéle však do tří (3) dnů od uzavření Smlouvy, písemně upozornit, a současně Objednateli předat kopii uzavřené smlouvy se začerněnými údaji, které nemají být zveřejněny a požádat, aby Smlouva byla zveřejněna bez těchto údajů. Objednatel však není povinen žádosti zhotovitele vyhovět, pokud dojde k závěru, že je nedůvodná.

V Libodřicích dne dle el. podpisu.

Za Objednatele: 17.6.2025

F [REDACTED] 17:44

za obec Libodřice
Ing. František Jiráček,
starosta obce

V Roztokách dne dle el. podpisu.

Za Zhotovitele: 17.6.2025

I [REDACTED] Digital Signature
N [REDACTED] 17:44

**za POHL cz, a.s., odštěpný
závod Roztoky**
Ing. Rafael Moreno]
člen představenstva
a vedoucí o.z. Roztoky

Příloha č. 1: Projektová dokumentace (v elektronické podobě na nosiči CD/DVD)

Příloha č. 2: Nabídka (uložena u objednatele)

Příloha č. 3: Rozpočet

REKAPITULACE STAVBY

Kód: 2502

Stavba: ČOV Libodřice

KSO:

Místo: Libodřice

CC-CZ:

Datum: 14. 2. 2025

Zadavatel:

Obec Libodřice

IČ:

DIC:

Účastník:

POHL cz, a.s., odštěpný závod Roztoky

IČ:

DIC: 25606468
CZ225606468

Projektant:

Ing. Přemysl Socha

IČ:

DIC:

Zpracovatel:

IČ:

DIC:

Poznámka:

Soupis prací je sestaven s využitím Cenové soustavy ÚRS. Položky, které pochází z této cenové soustavy, jsou ve sloupci 'Cenová soustava' označeny popisem 'CS ÚRS' a úrovní příslušného kalendářního pololetí. Veškeré další informace vymezející popis a podmínky použití těchto položek z Cenové soustavy, které nejsou uvedeny přímo v soupisu prací, jsou neomezeně dálekově k dispozici na webu podniky.urs.cz.

Cena bez DPH

8 497 256,00

Sazba daně
DPH základní 21,00%
snížená 12,00%

Základ daně
8 497 256,00
0,00

Vyše daně
1 784 423,76
0,00

Cena s DPH

v

CZK

10 281 679,76

REKAPITULACE OBJEKTŮ STAVBY A SOUPISŮ PRACÍ

Kód: 2502

Stavba: ČOV Libodřice

Místo: Libodřice

Datum: 14. 2. 2025

Zadavatel: Obec Libodřice

Projektant: Ing. Přemysl Socha

Účastník: POHL cz, a.s., odštěpný závod Roztoky

Zpracovatel:

Kód	Popis	Cena bez DPH [CZK]	Cena s DPH [CZK]	Typ
-----	-------	--------------------	------------------	-----

Náklady stavby celkem

SO_01	Stavební část ČOV	3 854 603,37	4 664 070,08	STA
SO_02	Oplocení	131 664,76	159 314,36	STA
SO_03	Stavební elektroin...	320 360,05	387 635,66	STA
SO_04	Hromosvod	23 422,82	28 341,61	STA
SO_05	Strojně - techno...	3 110 965,00	3 764 267,65	STA
SO_06	Demontáže a provizorní opatření pro provoz během výstavby	223 000,00	269 830,00	STA
VRN	Rozpočet	833 240,00	1 008 220,40	STA
		8 497 256,00	10 281 679,76	

KRYCÍ LIST SOUPISU PRACÍ

Stavba:

ČOV Libodřice

Objekt:

SO_01 - Stavební část ČOV

KSO:

Místo:

Zadavatel:

Obec Libodřice

Účastník:

POHL, cz, a.s., odštěpný závod Roztoky

Projektant:

Ing. Přemysl Socha

Zpracovatel:

Poznámka:

CC-CZ:
Datum:

14. 2. 2025

IČ:

DIČ:

IČ:

DIČ:

IČ:

DIČ:

IČ:

DIČ:

25606468

CZ25606468

Cena bez DPH

3 854 603,37

DPH základní
snižená

Základ daně
3 854 603,37
0,00

Sazba daně
21,00%
12,00%

Výše daně
809 466,71
0,00

Cena s DPH

v CZK

4 664 070,08

REKAPITULACE ČLENĚNÍ SOUPISU PRACÍ

Stavba: ČOV Libodřice

Objekt: **SO_01 - Stavební část ČOV**

Místo:

Zadavatel: Obec Libodřice

Účastník: POHL cz, a.s., odštěpný závod Roztoky

Kód dílu - Popis

Datum: 14. 2. 2025
Projektant: Ing. Přemysl Socha
Zpracovatel:

Cena celkem [CZK]

Náklady stavby celkem

HSV - Práce a dodávky HSV	
1 - Zemní práce	336 982,68
2 - Zakládání	282 049,91
3 - Svislé a kompletní konstrukce	974 386,48
6 - Úpravy povrchů, podlahy a osazování vyplní	47 650,01
8 - Vedení trubní dálková a přípojná	20 358,56
9 - Ostatní konstrukce a práce, bourání	968 135,45
997 - Doprava suší a vyloučených hmot	59 266,34
763 - Konstrukce suché výstavby	390 477,02
PSV - Práce a dodávky PSV	822 946,93
711 - Izolace proti vodě, vlhkosti a plynům	182 122,21
721 - Zdravotechnika - vnitřní kanalizace	49,94
722 - Zdravotechnika - vnitřní vodovod	13 155,33
741 - Elektroinstalace - silnoproud	2 146,56
767 - Konstrukce zámečnické	218 412,38
783 - Dokončovací práce - natěry	407 060,51

SOUPIS PRACÍ

Stavba: ČOV Libodřice

Objekt: SO_01 - Stavební část ČOV

Místo:

Zadavatel: Obec Libodřice

Účastník: POHL cz, a.s., odstěpný závod Roztoky

Datum: 14. 2. 2025

Projektant: Ing. Přemysl Socha

Zpracovatel:

PČ	Typ	Kód	Popis	MJ	Množství	J cena [CZK]	Cena celkem [CZK]	Cenová soustava
----	-----	-----	-------	----	----------	--------------	-------------------	-----------------

Náklady soupisu celkem

D HSV Práce a dodávky HSV

D 1 Zemní práce

1	K	115101201	Čerpání vody na dopravní výšku do 10 m s uvažovaným průměrným přítokem do 500 l/min	hod	600,000	93,17	55 902,00	CS ÚRS 2025 01
		Online PSC	https://podniky.urs.cz/item/CS_URS_2025_01/115101201		600,000			
		VV	24*25*24 hodin * 25 dní					
2	K	115101301	Pohotovost záložní čerpadl soupravy pro dopravní výšku do 10 m s uvažovaným průměrným přítokem do 500 l/min	den	30,000	62,11	1 863,30	CS ÚRS 2025 01
		Online PSC	https://podniky.urs.cz/item/CS_URS_2025_01/115101301					
3	K	121103111	Skrývka zemín schopných zúrodnění v rovině a ve sklonu do 1:5	m3	52,060	124,22	6 466,89	CS ÚRS 2025 01
		Online PSC	https://podniky.urs.cz/item/CS_URS_2025_01/121103111					
		VV	25 * 3,5*0,2*délka skryvky * šířka skryvky * tl. skryvky Přilezdová cesta (4,2*2+7,6)*(4,2+6,6)*0,2*délka skryvky * šířka skryvky * tl. skryvky ČOV		17,500			
		VV	Součet		34,560			
		VV	52,060					
4	K	131213701	Hloubení nezapažených lam ručně s urovnáním dna do předepsaného profilu a spádu v hornině třídy těžitelosti I skupiny 3 soudržných	m3	29,415	745,35	21 924,47	CS ÚRS 2025 01
		Online PSC	https://podniky.urs.cz/item/CS_URS_2025_01/131213701					
		VV	0,3*0,9*1,2 *Pařka elektrosoupu		0,324			
		VV	(7,4*9,1*3,2)*1,35*0,1*vykopová jáma pro ČOV *1,35 SVAHOVÁNÍ*10% strojně		29,091			
		VV	Součet		29,415			
5	K	131251105	Hloubení nezapažených lam a záteží strojně s urovnáním dna do předepsaného profilu a spádu v hornině třídy těžitelosti I skupiny 3 přes 500 do 1 000 m3	m3	261,818	310,56	81 310,20	CS ÚRS 2025 01
		Online PSC	https://podniky.urs.cz/item/CS_URS_2025_01/131251105					
		VV	(7,4*9,1*3,2)*1,35*0,9*vykopová jáma pro ČOV *1,35 SVAHOVÁNÍ*90% strojně		261,818			
		VV	Součet		261,818			
6	K	132212131	Hloubení nezapažených rýh šířky do 800 mm ručně s urovnáním dna do předepsaného profilu a spádu v hornině třídy těžitelosti I skupiny 3 soudržných	m3	6,960	1 490,70	10 375,27	CS ÚRS 2025 01
		Online PSC	https://podniky.urs.cz/item/CS_URS_2025_01/132212131					
		VV	4*0,6*0,9*Délka připojení na sludnu * šířka *tloubka		2,160			
		VV	5,5*0,6*0,8*Délka elektro přípojky* šířka *tloubka		2,640			
		VV	2*0,6*0,7+2*0,6*0,3*Obtok ČOV + Nátok na ČOV		1,200			
		VV	3*1*0,4*0,8*Délka sondy pro elektor přípojku * šířka *tloubka		0,960			
		VV	Součet		6,960			
7	K	162251102	Vodorovné přemístění výkopku nebo sypaniny po suchu na obvyklém dopravním prostředku, bez naložení výkopku, avšak se složením bez rozhrnutí z horniny třídy těžitelosti I skupiny 1 až 3 na vzdálenost přes 20 do 50 m	m3	350,253	62,11	21 754,21	CS ÚRS 2025 01
		Online PSC	https://podniky.urs.cz/item/CS_URS_2025_01/162251102					
		VV	52,06 omlice		52,060			
		VV	(29,415+261,818+6,96)*Objem výkopku l třídy těžitelosti		298,193			
		VV	Součet		350,253			

PČ	Typ	Kód	Popis	MJ	Množství	J.cena [CZK]	Cena celkem [CZK]	Cenová soustava
8	K	162351104	Vodorovné přemístění výkopku nebo sypání po suchu na obvyklém dopravním prostředku, bez naložení výkopku, avšak se složením bez rozhrnutí z horniny třídy těžitelosti I skupiny 1 až 3 na vzdálenost přes 500 do 1 000 m	m3	139,581	99,38	13 871,56	CS ÚRS 2025 01
			https://podminkv.urs.cz/item/CS_URS_2025_01/162351104 350,253-7,6*6,6*4,2		139,581 139,581			
9	K	167151121	Nakládání, skládání a překládání neuleného výkopku nebo sypání strojně skládaní nebo překládaní, z hornin třídy těžitelosti I, skupiny 1 až 3	m3	350,253	74,53	26 104,36	CS ÚRS 2025 01
			https://podminkv.urs.cz/item/CS_URS_2025_01/167151121 52,06 "Ornice (29,415+261,818+6,96)" Objem výkopku I třídy těžitelosti Součet		52,060 298,193 350,253			
10	M	58337310	šterkopisek frakce 0/4	t	48,128	273,29	13 152,90	CS ÚRS 2025 01
			7,75*6,9*0,1*1,8 "plocha * tloušťka podsypu pod základovou desku * koeficientem množství 7,75*6,9*0,2*2*1,8 "plocha * výměna základové spáry" Koeficientem množství Součet		9,626 38,502 48,128			
11	K	171251201	Uložení sypání na skládky nebo mezi skládky bez hutnění s upravením uložené sypání do předepsaného tvaru	m3	325,725	24,84	8 091,01	CS ÚRS 2025 01
			https://podminkv.urs.cz/item/CS_URS_2025_01/171251201 27,532" Ornice (29,415+261,818+6,96)" Objem výkopku I třídy těžitelosti Součet		27,532 298,193 325,725			
12	K	174151101	Zásyp sypáním z jakékoliv horniny strojně s uložením výkopku ve vstřevách se zhutněním jam, šachet, rýh nebo kolem objektu v těchto výkopávkách	m3	5,760	180,13	1 037,55	CS ÚRS 2025 01
			https://podminkv.urs.cz/item/CS_URS_2025_01/174151101 5,76 "Zásyp rýh Součet		5,760 5,760			
13	K	181311103	Rozproštění a urovňování ornice v rovině nebo ve svahu sklonu do 1:5 ručně při souvislé ploše, tl. vrstvy do 200 mm	m2	210,140	248,45	52 209,28	CS ÚRS 2025 01
			https://podminkv.urs.cz/item/CS_URS_2025_01/181311103 25 * 3,5" délka skryvky * šířka skryvky * tl. skryvky Příjezdová cesta (4,2*2+7,6)*(6,6+4,2)-7,6*6,6 Součet		87,500 122,640 210,140			
14	K	181311103.1	Úprava pláně v hornině třídy těžitelosti I skupiny 1 až 3 se zhutněním strojně	m2	210,140	43,48	9 136,89	
			210,14		210,140			
15	M	10371500	Substrát pro trávníky VL	m3	2,101	2 484,50	5 219,93	CS ÚRS 2025 01
			210,14*10*1000 "Plocha pláně * 10 l/m2 / převod jednotek 2,101		2,101			
16	K	181411131	Založení trávníku na půdě předem připravené plochy do 1000 m2 výševem včetně uložení parkového v rovině nebo na svahu do 1:5	m2	210,140	37,27	7 831,92	CS ÚRS 2025 01
			https://podminkv.urs.cz/item/CS_URS_2025_01/181411131 210,14		210,140			
17	M	00572410	osivo směs travní parková	kg	4,203	173,91	730,94	CS ÚRS 2025 01
			210,14*0,02 "Přepočtené koeficientem množství Součet		4,203 4,203			
D	2		Zakládání				282 049,91	
18	K	212752102	Tratvody z drenážních trubek pro líniové stavby a komunikace se zřízením šterkového lože pod trubky a s jejich obsypem v devřeném výkopu trubka korugovaná PE-HD SN 4 celoperforovaná 360° DN 150	m	20,800	472,05	9 818,64	CS ÚRS 2025 01
			https://podminkv.urs.cz/item/CS_URS_2025_01/212752102 6,6*2+7,6 Součet		20,800 20,800			
19	K	242111111	Osazení pláště vodárenské kopané studny z betonových skruží na cementovou maltu MC 10 celokruhových, při vnitřním průměru studny 0,80 m	m	1,000	1 863,37	1 863,37	CS ÚRS 2025 01
			https://podminkv.urs.cz/item/CS_URS_2025_01/242111111 0,5*2 "Dočasné čerpací jímka Součet		1,000 1,000			

PČ	Typ	Kód	Popis	MJ	Množství	J.cena [CZK]	Cena celkem [CZK]	Cenová soustava
20	M	59225460	skruž betonová studniční 80x50x9cm	kus	2,000	1 739,15	3 478,30	CS ÚRS 2025 01
	vv		2 Součet		2,000			
21	K	24211113	Osazení pláště vodárenské kopané studny z betonových skruží na cementovou maltu MC 10 celokruhových, pět vnitřním průměru studny 1,00 m	m	1,000	1 987,60	1 987,60	CS ÚRS 2025 01
	Online PSC		https://podminky.urs.cz/item/CS_URS_2025_01/24211113		1,000			
	vv		2*0,5 "Dočasné čerpací jímky Součet		1,000			
22	M	59225545	skruž betonová studniční 100x50x9cm	kus	2,000	2 236,05	4 472,10	CS ÚRS 2025 01
	vv		2 "Dočasné čerpací jímky Součet		2,000			
23	K	27157221	Podpisy pod základové konstrukce se zhrutněním a urovnaním povrchu ze štěrpkopisku netříděného	m3	9,421	1 110,57	10 462,68	CS ÚRS 2025 01
	Online PSC		https://podminky.urs.cz/item/CS_URS_2025_01/27157221		9,421			
	vv		7,6*4,8*0,1"pod základovou desku (6,6*2+8,5)*0,5*0,3"dřeváž (2,3*6-1,24*1,24*pi/4)*0,2"plocha pod SVS Součet		3,648 3,255 2,518 9,421			
99	K	27531361	Základy z betonu prostého patky a bloky z betonu kamenem neprokládaného tř. C 16/20	m3	0,324	6 211,25	2 012,45	CS ÚRS 2025 01
	Online PSC		https://podminky.urs.cz/item/CS_URS_2025_01/27531361		0,324			
	vv		0,3*1,2*0,9"Patka elektrovozvaděče					
24	K	29121111	Zřízení zpevněné plochy ze silničních panelů osazených do lože tl. 50 mm z kameniva	m2	87,500	248,45	21 739,38	CS ÚRS 2025 01
	Online PSC		https://podminky.urs.cz/item/CS_URS_2025_01/29121111		87,500			
	vv		25*3,5 "Přilezlová cesta					
25	M	59381004	panel silniční 3,00x2,00x0,15m	kus	40,467	5 590,12	226 215,39	CS ÚRS 2025 01
	vv		3*20/2 "Přilezlová cesta 9,1/3*2+6/6/3*2 "přilžení svahů základové spáry Součet		30,000 10,467 40,467			
D	3		Svislé a kompletní konstrukce				974 386,48	
26	K	380326132	Kompletní konstrukce čišten odpadních vod, nádrží, vodojemů, kanálů z betonu železového bez výztuže a bednění se zvýšenými nároky na prostředí tř. C 30/37, tl. přes 150 do 300 mm	m3	29,526	7 453,49	220 071,75	CS ÚRS 2025 01
	Online PSC		https://podminky.urs.cz/item/CS_URS_2025_01/380326132		29,526			
	vv		(6,3+7)*2*0,3*3,7"vnitřní stěny nádrží Součet		29,526 29,526			
27	K	380326133	Kompletní konstrukce čišten odpadních vod, nádrží, vodojemů, kanálů z betonu železového bez výztuže a bednění se zvýšenými nároky na prostředí tř. C 30/37, tl. přes 300 mm	m3	20,064	7 453,49	149 546,82	CS ÚRS 2025 01
	Online PSC		https://podminky.urs.cz/item/CS_URS_2025_01/380326133		20,064			
	vv		7,6*6,6*0,4"дно COV D*š*1 Součet		20,064 20,064			
28	K	380356211	Bednění kompletních konstrukcí čišten odpadních vod, nádrží, vodojemů, kanálů konstrukcí omítaných z betonu prostého nebo železového ploch rovinných zřízení	m2	181,480	1 490,70	270 532,24	CS ÚRS 2025 01
	Online PSC		https://podminky.urs.cz/item/CS_URS_2025_01/380356211		181,480			
	vv		(2*6,6+7,6)*4,1"obvod (6*2+7*2)*3,7"vnitřní stěny délká výška Součet		85,280 96,200 181,480			
29	K	380356212	Bednění kompletních konstrukcí čišten odpadních vod, nádrží, vodojemů, kanálů konstrukcí omítaných z betonu prostého nebo železového ploch rovinných odstranění	m2	181,480	248,45	45 088,71	CS ÚRS 2025 01
	Online PSC		https://podminky.urs.cz/item/CS_URS_2025_01/380356212		181,480			
	vv		Výztuž kompletních konstrukcí čišten odpadních vod, nádrží, vodojemů, kanálů z oceli 10 505 (R) nebo BST 500	t	5,891	40 994,22	241 496,95	CS ÚRS 2025 01
	Online PSC		https://podminky.urs.cz/item/CS_URS_2025_01/380361006		5,891			
	vv		(29,526+20,064)*1*0*1,08/1000					
D	6		Úpravy povrchů, podlahy a osazování výplní				47 650,01	

PČ	Typ	Kód	Popis	MJ	Množství	J.cena [CZK]	Cena celkem [CZK]	Cenová soustava
31	K	622211011	Montáž kontaktního zateplení lepením a mechanickým kotvením z polystyrenových desek (dodávka ve specifikaci) na vnější stěny, na podklad betonový nebo z lehkého betonu, z tvárnic keramických nebo vápenopískových, tloušťky desek přes 40 do 80 mm	m ²	31,160	1 242,25	38 708,51	CS ÚRS 2025 01
			Online PSC 4,1*7,6 https://podminky.urs.cz/item/CS_URS_2025_01/622211011		31,160			
32	M	28376417	deska XPS hrana polodířžková a hladký povrch 300kPa λ=0,035 tl 50mm	m ²	32,718	273,29	8 941,50	CS ÚRS 2025 01
			Online PSC 7,6*4,1*1,05 32,718		32,718			
D 8 Vedení trubní dálková a přípojná								
33	K	871161141	Montáž vodovodního potrubí z polyetylenu PE100 RC v otevřeném výkopu svařovaných na tupo SDR 11/PN16 d 32 x 3,0 mm	m	29,000	99,38	2 882,02	CS ÚRS 2025 01
			Online PSC https://podminky.urs.cz/item/CS_URS_2025_01/871161141		29,000			
34	M	28613500	potrubí vodovodní dvouvrstvé PE100 RC SDR11 32x3,0mm	m	29,435	74,53	2 193,79	CS ÚRS 2025 01
			Online PSC 29*1,015 Přepočtené koeficientem množství 29,435		29,435			
90	K	871310310	Montáž kanalizačního potrubí z polypropylenu PP hladkého ploštlépného SN 10 DN 150	m	5,000	186,34	931,70	CS ÚRS 2025 01
			Online PSC https://podminky.urs.cz/item/CS_URS_2025_01/871310310		5,000			
91	M	28617011	trubka kanalizační PP ploštlépná třívrstvá DN 150x3000mm SN10	m	5,075	869,57	4 413,07	CS ÚRS 2025 01
			Online PSC 5*1,015 Přepočtené koeficientem množství 5,075		5,075			
92	K	877310310	Montáž tvarovek na kanalizačním plastovém potrubí z PP nebo PVC-U hladkého ploštlépného kolenn, víceč nebo hrdlových uzávěrů DN 150	kus	4,000	559,01	2 236,04	CS ÚRS 2025 01
			Online PSC https://podminky.urs.cz/item/CS_URS_2025_01/877310310		4,000			
93	M	28617192	koleno kanalizační PP třívrstvá SN16 DN 150x87°	kus	3,000	434,79	1 304,37	CS ÚRS 2025 01
			Online PSC https://podminky.urs.cz/item/CS_URS_2025_01/877310320		3,000			
95	K	877310320	Montáž tvarovek na kanalizačním plastovém potrubí z PP nebo PVC-U hladkého ploštlépného odboček DN 150	kus	1,000	621,12	621,12	CS ÚRS 2025 01
			Online PSC https://podminky.urs.cz/item/CS_URS_2025_01/877310320		1,000			
96	M	28617205	odbočka kanalizační PP třívrstvá SN16 45° DN 150/150	kus	1,000	993,80	993,80	CS ÚRS 2025 01
			Online PSC https://podminky.urs.cz/item/CS_URS_2025_01/877310330		1,000			
97	K	877310330	Montáž tvarovek na kanalizačním plastovém potrubí z PP nebo PVC-U hladkého ploštlépného spojek nebo redukci DN 150	kus	3,000	559,01	1 677,03	CS ÚRS 2025 01
			Online PSC https://podminky.urs.cz/item/CS_URS_2025_01/877310330		3,000			
98	M	28617235	spojka přesuvná kanalizační PP třívrstvá DN 150	kus	3,000	496,90	1 490,70	CS ÚRS 2025 01
			Online PSC https://podminky.urs.cz/item/CS_URS_2025_01/879171111		3,000			
35	K	879171111	Montáž napojení vodovodní přípojky v otevřeném výkopu DN 32	kus	1,000	1 242,25	1 242,25	CS ÚRS 2025 01
			Online PSC https://podminky.urs.cz/item/CS_URS_2025_01/879171111		1,000			
94	M	28611894	koleno kanalizační PP KG SN10 160x45°	kus	1,000	372,67	372,67	CS ÚRS 2025 01
			Online PSC https://podminky.urs.cz/item/CS_URS_2025_01/933901111		1,000			
D 9 Ostatní konstrukce a práce, bourání								
36	K	931994105	Těsnění spáry betonové konstrukce pásy, profily, tmely těsnícím pásem vnitřním, spáry pracovní	m	19,900	931,69	18 540,63	CS ÚRS 2025 01
			Online PSC 6,3*2*7,3 19,900 Součet https://podminky.urs.cz/item/CS_URS_2025_01/933901105		19,900			
37	K	933901111	Zkoušky objektů a vymývání provedení zkoušky vodotěsnosti betonové nádrže jakéhokoliv druhu a tvaru, o obsahu do 1000 m ³	m ³	126,000	49,69	6 260,94	CS ÚRS 2025 01
			Online PSC 7*6*3 *SBR reaktor 126,000 Součet https://podminky.urs.cz/item/CS_URS_2025_01/933901111		126,000			
38	M	08211321	voda pitná pro ostatní odběratele	m ³	126,000	186,34	23 478,84	CS ÚRS 2025 01
			Online PSC 126 https://podminky.urs.cz/item/CS_URS_2025_01/933901311		126,000			
39	K	933901311	Zkoušky objektů a vymývání naplnění a vyprázdnění nádrže pro účely vymývání (propílačovací) o obsahu do 1000 m ³	m ³	126,000	74,53	9 390,78	CS ÚRS 2025 01
			Online PSC 126 https://podminky.urs.cz/item/CS_URS_2025_01/933901311		126,000			
40	K	977151123	Jádrové vrtly diamantovými korunkami do stavebních materiálů (železobetonu, betonu, cihel, obkladů, dlažeb, kamene) průměru přes 130 do 150 mm	m	3,300	5 590,12	18 447,40	CS ÚRS 2025 01
			Online PSC https://podminky.urs.cz/item/CS_URS_2025_01/977151123		3,300			

PČ	Typ	Kód	Popis	MJ	Množství	J.cena [CZK]	Cena celkem [CZK]	Cenová soustava
	VV		11*0,3 Součet		3,300	3.300		
41	K	977151127	Jádrové vrtly diamantovými korunkami do stavebních materiálů (železobetonu, betonu, cihel, obkladů, dlažeb, kamene) průměru přes 225 do 250 mm https://podniky.urs.cz/item/CS_URS_2025_01/977151127	m	2,100	9 316,87	19 565,43	CS ÚRS 2025 01
	VV		0,3*3+0,3+0,3+0,3+0,3 Součet		2,100	2.100		
74	K	985121101	Tryskání degradovaného betonu stěn, rubu kleneb a podlah křemíčitým pískem sušeným https://podniky.urs.cz/item/CS_URS_2025_01/985121101	m2	174,180	745,35	129 825,06	CS ÚRS 2025 01
	VV		3*2,5+3,5*3*2+2,5*3*2 *0,3 podlaha + stěny		43,500			
	VV		3*2,6+2,6*3,5*2+3*3,5*2*0,4 podlaha + stěny		47,000			
	VV		3,7*5,4+5,4*3,5*2+3,7*3,5*2*0,1 Podlaha + stěny		83,680			
	VV		Součet		174,180			
75	K	985121201	Tryskání degradovaného betonu líce kleneb a podhledů křemíčitým pískem sušeným https://podniky.urs.cz/item/CS_URS_2025_01/985121201	m2	14,320	869,57	12 452,24	CS ÚRS 2025 01
	VV		2,5*3-0,7*0,7 *0,3 Strop		7,010			
	VV		2,6*3-0,7*0,7 *0,4 Strop		7,310			
	VV		Součet		14,320			
80	K	985121911	Tryskání degradovaného betonu Příplatek k cenám za práci ve stísněném prostoru https://podniky.urs.cz/item/CS_URS_2025_01/985121911	m2	15,300	124,22	1 900,57	CS ÚRS 2025 01
	VV		3*2,5*0,3		7,500			
	VV		2,6*3*0,4		7,800			
	VV		Součet		15,300			
81	K	985121912	Tryskání degradovaného betonu Příplatek k cenám za plochu do 10 m2 jednotlivě https://podniky.urs.cz/item/CS_URS_2025_01/985121912	m2	15,300	124,22	1 900,57	CS ÚRS 2025 01
	VV		Online PSC					
76	K	985131111	Očištění ploch stěn, rubu kleneb a podlah tlakovou vodou https://podniky.urs.cz/item/CS_URS_2025_01/985131111	m2	171,580	161,49	27 708,45	CS ÚRS 2025 01
	VV		3*2,5+3,5*3*2+2,5*3*2 *0,3 podlaha + stěny		43,500			
	VV		3*2,6+3,5*3*2+2,6*3*2 *0,4 podlaha + stěny		44,400			
	VV		3,7*5,4+5,4*3,5*2+3,7*3,5*2*0,1 Podlaha + stěny		83,680			
	VV		Součet		171,580			
77	K	985132111	Očištění ploch líce kleneb a podhledů tlakovou vodou https://podniky.urs.cz/item/CS_URS_2025_01/985132111	m2	14,320	166,34	2 668,39	CS ÚRS 2025 01
	VV		Online PSC					
	VV		2,5*3-0,7*0,7 *0,3 Strop		7,010			
	VV		2,6*3-0,7*0,7 *0,4 Strop		7,310			
	VV		Součet		14,320			
78	K	985139111	Očištění ploch Příplatek k cenám za práci ve stísněném prostoru https://podniky.urs.cz/item/CS_URS_2025_01/985139111	m2	15,300	124,22	1 900,57	CS ÚRS 2025 01
	VV		Online PSC					
	VV		3*2,5 *0,3		7,500			
	VV		3*2,6 *0,4		7,800			
	VV		Součet		15,300			
79	K	985139112	Očištění ploch Příplatek k cenám za plochu do 10 m2 jednotlivě https://podniky.urs.cz/item/CS_URS_2025_01/985139112	m2	15,300	124,22	1 900,57	CS ÚRS 2025 01
	VV		Online PSC					
82	K	985311112	Reprofilace betonu sanačními maltami na cementové bázi ručně stěn, tloušťky přes 10 do 20 mm https://podniky.urs.cz/item/CS_URS_2025_01/985311112	m2	176,680	1 987,67	351 181,54	CS ÚRS 2025 01
	VV		Online PSC					
	VV		3*2,5+3*3,5*2+2,5*3,5*2 *0,3 Podlaha + stěny		46,000			
	VV		3*2,6+3*3,5*2+2,6*3,5*2 *0,4 Podlaha + stěny		47,000			
	VV		3,7*5,4+5,4*3,5*2+3,7*3,5*2*0,1 Podlaha + stěny		83,680			
	VV		Součet		176,680			
83	K	985311312	Reprofilace betonu sanačními maltami na cementové bázi ručně rubu kleneb a podlah, tloušťky přes 10 do 20 mm https://podniky.urs.cz/item/CS_URS_2025_01/985311312	m2	14,320	2 484,50	35 578,04	CS ÚRS 2025 01
	VV		Online PSC					
	VV		3*2,5-0,7*0,7 *0,3 Strop		7,010			
	VV		3*2,6-0,7*0,7 *0,4 Strop		7,310			
	VV		Součet		14,320			

PČ	Typ	Kód	Popis	MJ	Množství	J.cena [CZK]	Cena celkem [CZK]	Cenová soustava
85	K	985324111	Ochranný nátěr betonářské vyzlúže 1 vrstva tloušťky 1 mm na cementové bázi stěn, lince kleneb a podhledů <i>https://podminky.urs.cz/item/CS_URS_2025_01/985324111</i>	m2	176,680	372,67	65 843,34	CS ÚRS 2025 01
			3*2,5+3*3,5*2+2,5*3,5*2 *0,3 Podlaha + stěny		46,000			
			3*2,6+3*3,5*2+2,6*3,5*2 *0,4 Podlaha + stěny		47,000			
			3*7*5,4+5,4*3,5*2+3,7*3,5*2*0,1 Podlaha + stěny		83,680			
			Součet		176,680			
84	K	985324112	Ochranný nátěr betonářské vyzlúže 1 vrstva tloušťky 1 mm na cementové bázi rubu kleneb a podlah <i>https://podminky.urs.cz/item/CS_URS_2025_01/985324112</i>	m2	14,320	372,67	5 336,63	CS ÚRS 2025 01
			Ochranný nátěr betonu na bázi síranu impregnační dvojnásobný S1 (OS-A) <i>https://podminky.urs.cz/item/CS_URS_2025_01/985324111</i>	m2	176,680	486,90	87 792,29	CS ÚRS 2025 01
			3*2,5+3*3,5*2+2,5*3,5*2 *0,3 Podlaha + stěny		46,000			
			3*2,6+3*3,5*2+2,6*3,5*2 *0,4 Podlaha + stěny		47,000			
			5,4*3,7+3,7*3,5*2+5,4*3,5*2 *0,1 Podlaha + stěny		83,680			
			Součet		176,680			
87	K	985324211	Ochranný nátěr betonu akrylátový dvojnásobný s impregnací S2 (OS-B) <i>https://podminky.urs.cz/item/CS_URS_2025_01/985324211</i>	m2	176,680	807,46	142 662,03	CS ÚRS 2025 01
			3*2,5+3*3,5*2+2,5*3,5*2 *0,3 Podlaha + stěny		46,000			
			3*2,6+3*3,5*2+2,6*3,5*2 *0,4 Podlaha + stěny		47,000			
			3*7*5,4+3,7*3,5*2+5,4*3,5*2 *0,1 Podlaha + stěny		83,680			
			Součet		176,680			
88	K	985324911	Ochranný nátěr betonu Příplatek k cenám za práci ve stísněném prostoru <i>https://podminky.urs.cz/item/CS_URS_2025_01/985324911</i>	m2	15,300	124,22	1 900,57	CS ÚRS 2025 01
			3*2,5*0,3		7,500			
			3*2,6*0,4		7,800			
			Součet		15,300			
89	K	985324912	Ochranný nátěr betonu Příplatek k cenám za plochu do 10 m2 jednotlivě <i>https://podminky.urs.cz/item/CS_URS_2025_01/985324912</i>	m2	15,300	124,22	1 900,57	CS ÚRS 2025 01
			Doprava suť a vybouraných hmot				59 266,34	
			Poplatek za uložení stavebního odpadu na skládce (skládkovně) z armovaného betonu zatříděného do Katalogu odpadů pod kódem 17 01 01	t	2,550	472,05	1 203,73	CS ÚRS 2025 01
			<i>https://podminky.urs.cz/item/CS_URS_2025_01/997013602</i>		2,550			
			Poplatek za uložení stavebního odpadu na skládce (skládkovně) dřevěného zatříděného do Katalogu odpadů pod kódem 17 02 01	t	31,160	1 863,37	58 062,61	CS ÚRS 2025 01
			<i>https://podminky.urs.cz/item/CS_URS_2025_01/997013811</i>					
			Online PSC					
			D					
			763					
			Konstrukce suché výstavby					
44	K	763711811	Demonáž svislé konstrukce stěn a příček z panelu bez izolace a omítky, tloušťky do 100 mm <i>https://podminky.urs.cz/item/CS_URS_2025_01/763711811</i>	m2	33,450	149,07	4 986,39	CS ÚRS 2025 01
			(2,75*2,7+1,5*1,25*2+2,7*2,75)*2 *Stavající provozní domek		33,450			
45	K	763731811	Demonáž sřtešni konstrukce opláštění z panelu a dilců, tloušťky do 100 mm <i>https://podminky.urs.cz/item/CS_URS_2025_01/763731811</i>	m2	21,750	173,91	3 782,54	CS ÚRS 2025 01
			Online PSC					
			2,75*1,5*2*Provozní domek		8,250			
			2,5*5,4*Zastřešení nádrží RŠ*délka		13,500			
			Součet		21,750			
46	K	763751811	Demonáž podlah z podlahových panelu tloušťky do 250 mm <i>https://podminky.urs.cz/item/CS_URS_2025_01/763751811</i>	m2	6,875	248,45	1 708,09	CS ÚRS 2025 01
			Online PSC					
			2,75*2,5		6,875			
47	K	R0001	Doprava a montáž provozní kontejnerové burky	ks	1,000	30 000,00	30 000,00	

PČ	Typ	Kód	Popis	MJ	Množství	J.cena [CZK]	Cena celkem [CZK]	Cenová soustava
48	K	R0002	Provozni kontejnerová buňka technologie ČOV, vnější rozměry šxřxv 2,4x6x2,8 m, proveden ze zateplených panelů, zateplení provedeno z minerální vaty, tl. tep. izolace stěn a podlahy 60 mm, tl. tep. izolace stropu je 100 mm. Potežený plech tl. minimálně 5 mm. Vstup do kontejneru minimálně jedny dvoukřídlé dveře o světlem rozměru šířky 1936 mm a světlá průchody výška je 2065 mm. Kontejner má vyztužené stěny v místě osazení rozvaděčů technologie ČOV a celkem 4 průchody v podlaze. Podlaha má únosnost minimálně 250 kg /m ² Kontejner je vybaven 1 ks jednoduchí zásuvky 2 ks zásuvky dvojité, 2 ks vypínače, 2 ks sériového spínače, 2 kabelovou přípravou pro osvětlení. Kontejner je také vybaven 4 ks ventilátorů, 3 v prostoru dmychadel a jeden v místnosti WC, dále jsou zde také 4 ks nuceného větrání, 0,5 kW topný panel a 2 ks Přisazeného světlního svítidla 30 W	ks	1.000	350 000,00	350 000,00	

D PSV Práce a dodávky PSV

822 946,93

D 711 Izolace proti vodě, vlhkosti a plynům

182 122,21

49	K	711111001	Provedení izolace proti zemní vlhkosti natěradly a tmeily za studena na ploše vodorovné V nátěrem penetračním	m2	138,200	24,84	3 432,89	CS ÚRS 2025 01
			https://podminky.urs.cz/Item/CS_URS_2025_01/711111001					
	VV		6*7*SBR		42,000			
	VV		3.7*(6*2+7*2)*Plocha stěn		96,200			
	VV		Součet		138,200			
50	M	11163150	lak penetrační asfaltový	t	0,041	99 379,93	4 074,58	CS ÚRS 2025 01
	VV		138,2*0,0003 "Prepočtené koeficientem množství		0,041			
	VV		Součet		0,041			
51	K	711111r	P1 Uzavírací ochranná stěrka proti průniku agresivních par	m2	138,200	434,79	60 087,98	
	VV		6*7+6*3,7*2+7*3,7*2		138,200			
	VV		Součet		138,200			
52	K	711191001	Provedení nátěru adhezního můstku na ploše vodorovné V	m2	14,610	24,84	362,91	CS ÚRS 2025 01
			https://podminky.urs.cz/Item/CS_URS_2025_01/711191001					
	VV		6*2,435		14,610			
	VV		Součet		14,610			
53	M	58585000	adhezní můstek pro savě i nesavě podklady	kg	2,922	124,22	362,97	CS ÚRS 2025 01
	VV		14,61*0,2		2,922			
54	K	711422131	Provedení izolace proti povrchové a podpovrchové tlakové vodě natěradly a tmeily za horka na ploše svislé S nátěrem asfaltovým	m2	116,440	62,11	7 232,09	CS ÚRS 2025 01
			https://podminky.urs.cz/Item/CS_URS_2025_01/711422131					
	VV		(7,6*2+6,6*2)*4,1		116,440			
	VV		Součet		116,440			
55	M	24617150	nátěr hydroizolační na bázi asfaltu a plastu do spodní stavby	kg	197,948	167,70	33 195,88	CS ÚRS 2025 01
	VV		116,44*1,7*Prepočtené koeficientem množství		197,948			
	VV		Součet		197,948			
56	K	711441559	Provedení izolace proti povrchové a podpovrchové tlakové vodě pásy přitavením NALP na ploše vodorovné V	m2	166,600	198,76	33 113,42	CS ÚRS 2025 01
			https://podminky.urs.cz/Item/CS_URS_2025_01/711441559					
	VV		7,6*6,6*spodní stavba		50,160			
	VV		4,1*(6,6*2+7,6*2)*Plocha stěn		116,440			
	VV		Součet		166,600			
57	M	62855001	pás asfaltový natavitelný modifikovaný SBS s vozíčkou z polyesterové rohože a spalitelnou PE fólií nebo jemnozrnným minerálním posypem na horním povrchu tl 4,0mm	m2	194,172	198,76	38 593,63	CS ÚRS 2025 01
	VV		166,6*1,1655 "Prepočtené koeficientem množství		194,172			
	VV		Součet		194,172			
58	K	998711101	Přesun hmot pro izolace proti vodě, vlhkosti a plynům stěnovaný z hmotnosti přesunovaného materiálu vodorovná dopravní vzdálenost do 50 m základi v objektech výšky do 6 m	t	1,341	1 242,25	1 665,86	CS ÚRS 2025 01
			https://podminky.urs.cz/Item/CS_URS_2025_01/998711101					
			Online PSC					
D		721	Zdravotechnika - vnitřní kanalizace				49,94	
59	K	7211733r1	006 bentonitový pásek pro utěsnění prostupů kanalizačních trubek	m	0,067	745,35	49,94	

PČ	Typ	Kód	Popis	MJ	Množství	J.cena [CZK]	Cena celkem [CZK]	Cenová soustava
VV			0,15*2*pl/4+2*0,2*2*pl/4		0,067			
VV			Součet		0,067			
D		722	Zdravotechnika - vnitřní vodovod				13 155,33	
60	K	722176114	Montáž potrubí z plastových trub svařovaných polyfuzně D přes 25 do 32 mm	m	17,000	397,52	6 757,84	CS ÚRS 2025 01
			https://podminky.urs.cz/item/CS_URS_2025_01/722176114					
61	M	28615109	trubka tlaková PPR řada PN 10 32x2,9x4000mm	m	17,000	124,22	2 111,74	CS ÚRS 2025 01
62	K	722181113	Ochrana potrubí plstěnými pásy DN 25	m	2,000	124,22	248,44	CS ÚRS 2025 01
			https://podminky.urs.cz/item/CS_URS_2025_01/722181113					
63	K	722221135	Armatury s jedním závitem ventily výtokové G 3/4"	soubor	1,000	807,46	807,46	CS ÚRS 2025 01
			https://podminky.urs.cz/item/CS_URS_2025_01/722221135					
64	K	722290234	Zkoušky, proplach a desinfekce vodovodního potrubí proplach a desinfekce vodovodního potrubí do DN 80	m	32,500	99,38	3 229,85	CS ÚRS 2025 01
			https://podminky.urs.cz/item/CS_URS_2025_01/722290234					
D		741	Elektroinstalace - silnoprúd				2 146,56	
65	K	741123018	Montáž kabelů hliníkových bez ukončení uložených pod omítkou plných kulatých (např. AYYKY) počtu a průřezu žil 4x16 mm ²	m	9,000	124,22	1 117,98	CS ÚRS 2025 01
			https://podminky.urs.cz/item/CS_URS_2025_01/741123018					
VV			(5,5+2)*1,2		9,000			
66	M	34112316	kabel instalační jádro Al pině izolace PVC plášť PVC 450/750V (AYKY) 4x16mm ²	m	10,350	99,38	1 028,58	CS ÚRS 2025 01
VV			9*1,15 Přepočtené koeficientem množství		10,350			
D		767	Konstrukce zámečnické				218 412,38	
67	K	7671375f9	P02, P03 Dodávka a montáž kompozitních poklopu včetně nových rámu pro zabetonování. Rozměr čistého protupu 800x800 rámy provedeny buď pomocí pracen případně Y profilů.	ks	2,000	17 391,49	34 782,98	
68	K	767137f3	P05 zavradií okolo nádrží SBR reaktoru, provedení z kompozitních prvků, v. = 101 m vč. rozbratelných částí, 2 ks	m	42,300	4 223,65	178 660,40	
VV			7,5*2+6,5*2+5,9*2+2,5		42,300			
VV			Součet		42,300			
69	M	RMA70r	přístroj ruční hasiči práškový 34A	kus	1,000	2 484,50	2 484,50	
70	K	998767202	Přesun hmot pro zámečnické konstrukce stanovený procentní sazbou (%) z ceny vodotěsné dopravní vzdálenosti do 50 m základní v objektech výšky přes 6 do 12 m	%	1,000	2 484,50	2 484,50	CS ÚRS 2025 01
			https://podminky.urs.cz/item/CS_URS_2025_01/998767202					
D		783	Dokončovací práce - nátěry				407 060,51	
71	K	7836f	2x antikoroziní nátěr odolný vůči oděru a biogenní korozi dno nádrží	m ²	84,000	472,05	39 652,20	
VV			7*6*2 "ČOV		84,000			
VV			Součet		84,000			
72	K	7836f2	2x antikoroziní nátěr odolný vůči oděru a biogenní korozi stěny nádrží	m ²	310,800	472,05	146 713,14	
VV			2*3,7*(7*6) "ČOV		310,800			
VV			Součet		310,800			
73	M	M7836f	Nátěr ochranný na výztuž s antikoroziním účinkem	kg	592,200	372,67	220 695,17	
VV			(84+310,8)*0,75*2		592,200			
VV			Součet		592,200			

KRYCÍ LIST SOUPISU PRACÍ

Stavba:

ČOV Libodřice

Objekt:

SO_02 - Oplocení

KSO:

Místo:

Zadavatel:

Obec Libodřice

Účastník:

POHL, cz, a.s., odštěpný závod Roztoky

Projektant:

Ing. Přemysl Socha

Zpracovatel:

Poznámka:

CC-CZ:
Datum:

14. 2. 2025

IČ:

DIČ:

IČ:

DIČ:

IČ:

DIČ:

IČ:

DIČ:

25606468

CZ25606468

Cena bez DPH

131 664,76

DPH základní
snížená

Základ daně
131 664,76
0,00

Sazba daně
21,00%
12,00%

Výše daně
27 649,60
0,00

Cena s DPH

v CZK

159 314,36

REKAPITULACE ČLENĚNÍ SOUPISU PRACÍ

Stavba:

ČOV Libodřice

Objekt:

SO_02 - Oplocení

Místo:

Obec Libodřice

Zadavatel:

POHL cz, a.s., odštěpný závod Roztoky

Účastník:

Datum: 14. 2. 2025
Projektant: Ing. Přemysl Socha
Zpracovatel:

Kód dílu - Popis

Cena celkem [CZK]

Náklady stavby celkem

HSV - Práce a dodávky HSV

131 664,76
131 664,76

1 - Zemní práce	2 455,18
2 - Zakládání	10 238,62
3 - Svislé a kompletní konstrukce	106 252,94
9 - Ostatní konstrukce a práce, bourání	11 217,48
997 - Přesun sutě	1 500,54

SOUPIS PRACÍ

Stavba: ČOV Libodřice

Objekt: SO_02 - Oplocení

Místo:

Zadavatel: Obec Libodřice

Účastník: POHL cz, a.s., odstěpný závod Roztoky

Datum: 14. 2. 2025

Projektant: Ing. Přemysl Socha

Zpracovatel:

PČ	Typ	Kód	Popis	MJ	Množství	J cena [CZK]	Cena celkem [CZK]	Cenová soustava
----	-----	-----	-------	----	----------	--------------	-------------------	-----------------

Náklady soupisu celkem

D HSV Práce a dodávky HSV

131 664,76

131 664,76

D 1 Zemní práce

2 455,18

1	K	131213701	Hloubení nezapažených lam ručně s urovňáním dna do předepsaného profilu a spádu v hornině třídy těžitelnosti I skupiny 3 soudržných	m3	1,620	1 242,25	2 012,45	CS ÚRS 2025 01
---	---	-----------	-------------------------------------------------------------------------------------------------------------------------------------	----	-------	----------	----------	----------------

Online PSC https://podminky.urs.cz/item/CS_URS_2025_01/131213701

VV		0,3*0,3*0,9*(16+4) "sloupky + vzpěry	1,620					
VV		Součet	1,620					

2	K	162751117.1	Vodorovné přemístění do 10000 m výkopku/sypání z horniny třídy těžitelnosti I, skupiny 1 až 3	m3	1,620	248,45	402,49	
---	---	-------------	-----------------------------------------------------------------------------------------------	----	-------	--------	--------	--

VV 1,62

3	K	171251201	Uložení sypání na skládky nebo mezi skládky bez hutnění s upravením uložení sypání do předepsaného tvaru	m3	1,620	24,84	40,24	CS ÚRS 2025 01
---	---	-----------	----------------------------------------------------------------------------------------------------------	----	-------	-------	-------	----------------

Online PSC https://podminky.urs.cz/item/CS_URS_2025_01/171251201

VV		1,62	1,620					
VV		Součet	1,620					

D 2 Zakládání

10 238,62

4	K	275311126	Zakladové konstrukce z betonu prostého patky a bloky ve výkopu nebo na hlavách pilot C 20/25	m3	1,585	6 459,70	10 238,62	CS ÚRS 2025 01
---	---	-----------	----------------------------------------------------------------------------------------------	----	-------	----------	-----------	----------------

Online PSC https://podminky.urs.cz/item/CS_URS_2025_01/275311126

VV		(0,3*0,3-0,05*pi/4)*0,9*(16+4)	1,585					
----	--	--------------------------------	-------	--	--	--	--	--

5	K	338171123	Montáž sloupků a vzpěr plotových ocelových trubkových nebo profilovaných výšky přes 2 do 2,6 m se zabetonováním do 0,08 m3 do připravených lamek	kus	20,000	745,35	14 907,00	CS ÚRS 2025 01
---	---	-----------	--------------------------------------------------------------------------------------------------------------------------------------------------	-----	--------	--------	-----------	----------------

Online PSC https://podminky.urs.cz/item/CS_URS_2025_01/338171123

VV		16+4	20,000					
VV		Součet	20,000					

6	M	55342255	sloupek plotový příběžný Pz a komaxitový 2500/38x1,5mm	kus	16,000	223,60	3 577,60	CS ÚRS 2025 01
---	---	----------	--------------------------------------------------------	-----	--------	--------	----------	----------------

7	M	55342274	vzpěra plotová 38x1,5mm včetně kryčky s uchtem 2500mm	kus	4,000	223,60	894,40	CS ÚRS 2025 01
---	---	----------	-------------------------------------------------------	-----	-------	--------	--------	----------------

8	K	348101220	Osazení vrat nebo vrátěk k oplocení na sloupky ocelové, plochy jednotlivé přes 2 do 4 m2	kus	1,000	1 863,37	1 863,37	CS ÚRS 2025 01
---	---	-----------	------------------------------------------------------------------------------------------	-----	-------	----------	----------	----------------

Online PSC https://podminky.urs.cz/item/CS_URS_2025_01/348101220

9	M	55342335	branka plotová jednokřídlá Pz s PVC vrstvou 1000x2030mm	kus	1,000	8 695,74	8 695,74	CS ÚRS 2025 01
---	---	----------	---------------------------------------------------------	-----	-------	----------	----------	----------------

Osazení vrat nebo vrátěk k oplocení na sloupky ocelové, plochy jednotlivé přes 8 do 10 m2

10	K	348101250	Osazení vrat nebo vrátěk k oplocení na sloupky ocelové, plochy jednotlivé přes 8 do 10 m2	kus	1,000	3 105,62	3 105,62	CS ÚRS 2025 01
----	---	-----------	-------------------------------------------------------------------------------------------	-----	-------	----------	----------	----------------

Online PSC https://podminky.urs.cz/item/CS_URS_2025_01/348101250

11	M	55342348	brána plotová dvoukřídlá Pz 4000x2030mm	kus	1,000	40 373,06	40 373,06	CS ÚRS 2025 01
----	---	----------	-----------------------------------------	-----	-------	-----------	-----------	----------------

12	K	348401130	Montáž oplocení z pletiva stojového s naplněním dřáty přes 1,6 do 2,0 m	m	89,000	186,34	16 584,26	CS ÚRS 2025 01
----	---	-----------	-------------------------------------------------------------------------	---	--------	--------	-----------	----------------

Online PSC https://podminky.urs.cz/item/CS_URS_2025_01/348401130

PČ	Typ	Kód	Popis	MJ	Množství	J.cena [CZK]	Cena celkem [CZK]	Cenová soustava
13	M	31327504	pletivo drátěné plastifikované se čtvercovými oky 50/2, 2mm v 2000mm	m	93,450	173,91	16 251,89	CS ÚRS 2025 01
	VV		89*1,05 "Přepočtené zřetavným součtet		93,450			
					93,450			
D 9 Ostatní konstrukce a práce, bourání								
14	K	966071711	Bourání plotových sloupků a vzpěr ocelových trubkových nebo profilovaných výšky do 2,50 m zabetonovaných	kus	11,000	310,56	3 416,16	CS ÚRS 2025 01
			https://podminky.urs.cz/item/CS_URS_2025_01/966071711					
15	K	966071721	Bourání plotových sloupků a vzpěr ocelových trubkových nebo profilovaných výšky do 2,50 m odřezáním	kus	2,000	124,22	248,44	CS ÚRS 2025 01
			https://podminky.urs.cz/item/CS_URS_2025_01/966071721					
16	K	966071822	Rozebrání oplocení z pletiva drátěného se čtvercovými oky, výšky přes 1,6 do 2,0 m	m	76,000	99,38	7 552,88	CS ÚRS 2025 01
			https://podminky.urs.cz/item/CS_URS_2025_01/966071822					
D 997 Přesun sutě								
17	K	997002511	Vodorovné přemístění sutí a vybouraných hmot bez naložení, se složením a hrubým urovňáním na vzdálenost do 1 km	t	0,622	124,22	77,26	CS ÚRS 2025 01
			https://podminky.urs.cz/item/CS_URS_2025_01/997002511					
18	K	997002519	Vodorovné přemístění sutí a vybouraných hmot bez naložení, se složením a hrubým urovňáním Příplatek k ceně za každý další započatý 1 km přes 1 km	t	4,000	12,42	49,68	CS ÚRS 2025 01
			https://podminky.urs.cz/item/CS_URS_2025_01/997002519					
19	K	997013601	Poplatek za uložení stavebního odpadu na skládce (skládkově) z prostého betonu zaříděného do Katalogu odpadů pod kódem 17 01 01	t	0,622	111,80	69,54	CS ÚRS 2025 01
			https://podminky.urs.cz/item/CS_URS_2025_01/997013601					
	VV		11*0,8*0,3*0,3*pl4 "Bourané sloupky		0,622			
20	K	997013655	Poplatek za uložení stavebního odpadu na skládce (skládkově) zeminy a kamení zaříděného do Katalogu odpadů pod kódem 17 05 04	t	2,916	447,21	1 304,06	CS ÚRS 2025 01
			https://podminky.urs.cz/item/CS_URS_2025_01/997013655					
	VV		1,62*1,8		2,916			
	VV		Součet		2,916			

KRYCÍ LIST SOUPISU PRACÍ

Stavba:

ČOV Libodřice

Objekt:

SO_03 - Stavební elektroin...

KSO:

Místo:

Zadavatel:

Obec Libodřice

Účastník:

POHL cz, a.s., odštěpný závod Roztoky

Projektant:

Ing. Přemysl Socha

Zpracovatel:

Poznámka:

CC-CZ:
Datum:

14. 2. 2025

IČ:

DIČ:

IČ:

DIČ:

25606468

CZ25606468

IČ:

DIČ:

IČ:

DIČ:

Cena bez DPH

320 360,05

DPH základní
snižená

Základ daně
320 360,05
0,00

Sazba daně
21,00%
12,00%

Výše daně
67 275,61
0,00

Cena s DPH

v CZK

387 635,66

REKAPITULACE ČLENĚNÍ SOUPISU PRACÍ

Stavba:

ČOV Libodřice

Objekt:

SO_03 - Stavební elektroin...

Místo:

Zadavatel:

Obec Libodřice

Účastník:

POHL cz, a.s., odštěpný závod Roztoky

Datum:

14. 2. 2025

Projektant:

Ing. Přemysl Socha

Zpracovatel:

Kód dílu - Popis

Cena celkem [CZK]

Náklady stavby celkem

HSV - Práce a dodávky HSV

320 360,05

320 360,05

1 - Stavební elektroinstalace

320 360,05

SOUPIŠ PRACÍ

Stavba: ČOV Libodřice

Objekt: SO_03 - Stavební elektroin...

Místo: Datum: 14. 2. 2025

Zadavatel: Obec Libodřice Projektant: Ing. Přemysl Socha
Účastník: POHL cz, a.s., odstěpný závod Roztoky Zpracovatel:

PČ	Typ	Kód	Popis	MJ	Množství	J cena [CZK]	Cena celkem [CZK]	Cenová soustava
----	-----	-----	-------	----	----------	--------------	-------------------	-----------------

Náklady soupisu celkem

D HSV Práce a dodávky HSV

320 360,05

D 1 Stavební elektroinstalace

320 360,05

1	K	R001	rozváděč RM1 - pilif DCK - typový vč. výzbroje	ks	1,000	82 760,01	82 760,01	
2	K	R002	kompenzační rozváděč nástěnný s autonomní regulací - 20 kVAr	ks	1,000	57 737,13	57 737,13	
3	K	R003	celoplastový kabel CYKY - CYKY 3Ax1,5	m	40,000	152,25	6 090,00	
4	K	R004	celoplastový kabel CYKY - CYKY 3x1,5	m	120,000	152,32	18 278,40	
5	K	R005	celoplastový kabel CYKY - CYKY 5x1,5	m	45,000	169,19	7 613,55	
6	K	R006	celoplastový kabel CYKY - CYKY 7x1,5	m	25,000	179,66	4 491,50	
7	K	R007	celoplastový kabel CYKY - CYKY 3x2,5	m	10,000	169,19	1 691,90	
8	K	R008	celoplastový kabel CYKY - CYKY 5x2,5	m	50,000	185,48	9 274,00	
9	K	R009	celoplastový kabel CYKY - CYKY 5x4	m	30,000	223,30	6 699,00	
10	K	R010	celoplastový kabel CYKY - CYKY 5x6	m	20,000	260,55	5 211,00	
11	K	R011	vodič CYA - CY 6 zel/zl	m	50,000	160,75	8 037,50	
12	K	R012	vodič CY - CY 6 zel/zl	m	10,000	182,58	1 825,80	
13	K	R013	trubka ochranná - kopoflex KF 09090	m	5,000	200,04	1 000,20	
14	K	R014	stropní zářivkové svítidlo - 2x36W, IP 56, vč zdroji led 7 W	ks	2,000	1 424,93	2 849,86	
15	K	R015	venkovní LED reflektor - 230V, IP 56, 20W, nástěnné provedení s PIR	ks	4,000	1 497,65	5 990,60	
16	K	R016	venkovní LED reflektor -230V, IP 56, 50W, nástěnné	ks	1,000	1 074,70	1 074,70	
17	K	R017	vypínač jednopólový nástěnný - nástěnný IP56	ks	2,000	374,00	748,00	
18	K	R018	přepínač křížový nástěnný - nástěnný IP56	ks	1,000	374,55	374,55	
19	K	R019	přepínač střídavý nástěnný - nástěnný IP56	ks	1,000	374,00	374,00	
20	K	R020	krabicová rozvodka nástěnná - IP56	ks	28,000	405,13	11 343,64	
21	K	R021	nástěnný termostat - 5-40st.	ks	1,000	2 108,59	2 108,59	
22	K	R022	trubka instalační PVC - PG16	m	30,000	127,60	3 828,00	
23	K	R023	jednopólový vypínač - 230V/10A/IP44	ks	1,000	295,19	295,19	
24	K	R024	žlab drátěný - 100x50	m	6,000	338,80	2 032,80	
25	K	R025	pomocný montážní a stavební materiál	sada	1,000	16 304,20	16 304,20	
26	K	R026	přímotopný panel 1000W - IP 43	ks	1,000	4 334,44	4 334,44	
27	K	R027	přímotopný panel 500W - IP 43	ks	1,000	3 257,10	3 257,10	

PČ	Typ	Kód	Popis	MJ	Množství	J.cena [CZK]	Cena celkem [CZK]	Cenová soustava
28	K	R028	venkovní LED reflektor - 230V, IP 56, 50W, nástěnné provedení širokozářič	ks	2,000	8 422,26	16 844,52	
29	K	R029	akumuláční ohříváč vody 10l - průtokový	ks	1,000	2 276,71	2 276,71	
30	K	R030	stropní infrapanel 0,7 kW - průmyslové provedení	ks	1,000	5 657,30	5 657,30	
31	K	R033	doprava a přesun hmot	sada	1,000	18 526,86	18 526,86	
32	K	R034	výchozí revize	sada	1,000	11 429,00	11 429,00	

KRYCÍ LIST SOUPISU PRACÍ

Stavba:

ČOV Libodřice

Objekt:

SO_04 - Hromosvod

KSO:

Místo:

Zadavatel:

Obec Libodřice

Účastník:

POHL cz, a.s., odštěpný závod Roztoky

Projektant:

Ing. Přemysl Socha

Zpracovatel:

Poznámka:

CC-CZ:
Datum:

14. 2. 2025

IČ:

DIČ:

IČ:

DIČ:

25606468

CZ25606468

IČ:

DIČ:

IČ:

DIČ:

Cena bez DPH

23 422,82

DPH základní
snižená

Základ daně
23 422,82
0,00

Sazba daně
21,00%
12,00%

Výše daně
4 918,79
0,00

Cena s DPH

v CZK

28 341,61

REKAPITULACE ČLENĚNÍ SOUPISU PRACÍ

Stavba:

ČOV Libodřice

Objekt:

SO_04 - Hromosvod

Místo:

Zadavatel:

Obec Libodřice

Účastník:

POHL cz, a.s., odštěpný závod Roztoky

Datum: 14. 2. 2025

Projektant: Ing. Přemysl Socha

Zpracovatel:

Kód dílu - Popis

Cena celkem [CZK]

Náklady stavby celkem

HSV - Práce a dodávky HSV

23 422,82

23 422,82

1 - Hromosvod

23 422,82

SOUPIŠ PRACÍ

Stavba: ČOV Libodřice

Objekt: SO_04 - Hromosvod

Místo:

Zadavatel: Obec Libodřice

Účastník: POHL cz, a.s., odštěpný závod Roztoky

Datum: 14. 2. 2025

Projektant: Ing. Přemysl Socha

Zpracovatel:

PČ	Typ	Kód	Popis	MJ	Množství	J.cena [CZK]	Cena celkem [CZK]	Cenová soustava
----	-----	-----	-------	----	----------	--------------	-------------------	-----------------

Náklady soupisu celkem

D HSV Práce a dodávky HSV

23 422,82

D 1 Hromosvod

23 422,82

1	K	R001	pás FeZn 120 - FeZn 30X4	kg	80,000	186,34	14 907,20	
2	K	R004	drát FeZn - 10 mm	kg	6,000	298,14	1 788,84	
3	K	R005	držák ochranného úhelníku/rubky - FeZn	ks	2,000	186,34	372,68	
4	K	R007	svorka pásek/drát - FeZn	ks	2,000	161,49	322,98	
5	K	R009	svorka drát/drát - FeZn	ks	6,000	161,49	968,94	
6	K	R010	buzírka smrtšovací 15mm - zel/žl.	m	1,500	186,34	279,51	
7	K	R011	svorka zkušební - litina	ks	2,000	186,34	372,68	
8	K	R015	svorkovnice HOP - EVP-SK	ks	1,000	683,24	683,24	
9	K	R016	výchozí revize	kpl	1,000	3 726,75	3 726,75	

KRYCÍ LIST SOUPISU PRACÍ

Stavba:

ČOV Libodřice

Objekt:

SO_05 - Strojně - techno...

KSO:

Místo:

Zadavatel:

Obec Libodřice

Účastník:

POHL, cz, a.s., odštěpný závod Roztoky

Projektant:

Ing. Přemysl Socha

Zpracovatel:

Poznámka:

CC-CZ:
Datum:

14. 2. 2025

IČ:

DIČ:

IČ:

DIČ:

25606468

CZ25606468

IČ:

DIČ:

IČ:

DIČ:

Cena bez DPH

3 110 965,00

DPH základní
snižená

Základ daně
3 110 965,00
0,00

Sazba daně
21,00%
12,00%

Výše daně
653 302,65
0,00

Cena s DPH

v CZK

3 764 267,65

REKAPITULACE ČLENĚNÍ SOUPISU PRACÍ

Stavba:

ČOV Libodřice

Objekt:

SO_05 - Strojně - techno...

Místo:

Obec Libodřice

Zadavatel:

POHL cz, a.s., odštěpný závod Roztoky

Účastník:

Datum: 14. 2. 2025

Projektant: Ing. Přemysl Socha

Zpracovatel:

Kód dílu - Popis

Cena celkem [CZK]

Náklady stavby celkem

HSV - Práce a dodávky HSV	3 110 965,00
Tech - Technologická část ČOV	1 927 079,00
MER - Měření a regulace ČOV	576 620,00
ELE - Elektroinstalace ČOV	559 449,00
OST - Ostatní	47 817,00

SOUPIS PRACÍ

Stavba: ČOV Libodřice

Objekt: SO_05 - Strojně - techno...

Místo:

Zadavatel: Obec Libodřice
Účastník: POHL cz, a.s., odštěpný závod Roztoky

Datum: 14. 2. 2025
Projektant: Ing. Přemysl Socha
Zpracovatel:

PČ	Typ	Kód	Popis	MJ	Množství	J cena [CZK]	Cena celkem [CZK]	Cenová soustava
----	-----	-----	-------	----	----------	--------------	-------------------	-----------------

Náklady soupisu celkem

3 110 965,00

D HSV Práce a dodávky HSV

3 110 965,00

D Tech								
Technologická část ČOV								
1	K	R001	Technologie čerpací stanice ČOV (2 x čerpadlo, Q=8 m ³ /h (2,2 l/s), H=10 m, P=2,2 kW, včetně příslušenství a montáže)	ks	1,000	215 446,00	215 446,00	
2	K	R002	Stírané válcové síto, venkovní zateplené provedení	ks	1,000	382 250,00	382 250,00	
14	K	R003	Plastový nátokový objekt SVS se záložními ručními česlemi	KS	1,000	99 000,00	99 000,00	
3	K	R004	Plastová popelnice, 120 l	KS	1,000	1 771,00	1 771,00	
4	K	R005	Technologie Monoblok-T; 73,5 m ³ /d; 490 EO (kompletní technologie, včetně dmychadla, míchadla, potrubí, armatur)	KS	1,000	1 155 198,00	1 155 198,00	
5	K	R006	Fekální koncovka do kalojemu pro připojení feka vozu s úkapovou vaničkou	KS	1,000	20 900,00	20 900,00	
6	K	R007	Přenosný jeřábek ruční 1 ks + patka 1 ks	KS	1,000	52 514,00	52 514,00	
D MER Měření a regulace ČOV							576 620,00	
7	K	R008	D+M měření a regulace ČOV	KS	1,000	352 165,00	352 165,00	
8	K	R009	Kyslíková sonda, převodník, příslušenství	KS	1,000	224 455,00	224 455,00	
D ELE Elektroinstalace ČOV							559 449,00	
9	K	R010	D+M elektroinstalace ČOV	KS	1,000	417 373,00	417 373,00	
10	K	R011	Frekvenční měnič dmychadla reaktoru, 4 kW	KS	1,000	45 276,00	45 276,00	
11	K	R012	Technologie dálkového přenosu dat, připojení na SCADU a k internetu, SMS modem	KS	1,000	96 800,00	96 800,00	
D OST Ostatní							47 817,00	
12	K	R013	Projektová dokumentace skutečného provedení	KS	1,000	28 017,00	28 017,00	
13	K	R014	Uvedení do provozu, testování, zaškolení obsluhy	KS	1,000	19 800,00	19 800,00	

KRYCÍ LIST SOUPISU PRACÍ

Stavba:

ČOV Libodřice

Objekt:

SO_06 - Demontáže a provizorní opatření pro provoz během výstavby

KSO:

Místo:

Zadavatel:

Obec Libodřice

Účastník:

POHL cz, a.s., odštěpný závod Roztoky

Projektant:

Ing. Přemysl Socha

Zpracovatel:

Poznámka:

CC-CZ:
Datum:

14. 2. 2025

IČ:

DIČ:

IČ:

DIČ:

25606468

CZ25606468

IČ:

DIČ:

IČ:

DIČ:

Cena bez DPH

223 000,00

DPH základní
snižená

Základ daně
223 000,00
0,00

Sazba daně
21,00%
12,00%

Výše daně
46 830,00
0,00

Cena s DPH

v CZK

269 830,00

REKAPITULACE ČLENĚNÍ SOUPISU PRACÍ

Stavba:

ČOV Libodřice

Objekt:

SO_06 - Demontáže a provizorní opatření pro provoz během výstavby

Místo:

Zadavatel:

Obec Libodřice

Účastník:

POHL cz, a.s., odštěpný závod Roztoky

Kód dílu - Popis

Datum: 14. 2. 2025

Projektant: Ing. Přemysl Socha

Zpracovatel:

Cena celkem [CZK]

Náklady stavby celkem

HSV - Práce a dodávky HSV

223 000,00

223 000,00

10 - Demontáž

83 500,00

11 - Zajištění provizorního chodu ČOV po dobu rekonstrukce

130 250,00

12 - Ostatní

9 250,00

SOUPLIS PRACÍ

Stavba: ČOV Libodřice

Objekt: SO_06 - Demontáže a provizorní opatření pro provoz během výstavby

Místo: Datum: 14. 2. 2025

Zadavatel: Obec Libodřice Projektant: Ing. Přemysl Socha
Účastník: POHL cz, a.s., odštěpný závod Roztoky Zpracovatel:

PČ	Typ	Kód	Popis	MJ	Množství	J cena [CZK]	Cena celkem [CZK]	Cenová soustava
----	-----	-----	-------	----	----------	--------------	-------------------	-----------------

Náklady soupisu celkem

223 000,00

D HSV Práce a dodávky HSV

223 000,00

D	10	Demontáž					83 500,00	
1	K	Po11	Demontáž technologie stávající čerpací stanice	ks	1,000	7 000,00	7 000,00	
2	K	Po12	Demontáž technologie stávající akumulární nádrže	ks	1,000	5 500,00	5 500,00	
3	K	Po13	Demontáž technologie stávajícího reaktoru SBR	ks	1,000	16 500,00	16 500,00	
4	K	Po14	Demontáž technologie stávajícího kalojernu	ks	1,000	4 500,00	4 500,00	
5	K	Po15	Demontáž stávajících dmychadel s rozvody	ks	1,000	5 000,00	5 000,00	
6	K	Po16	Demontáž stávajících rozvaděčů a elektrorozvodů	ks	1,000	9 500,00	9 500,00	
19	K	Po17	Demontáž stávajícího pískového filtru	ks	1,000	3 500,00	3 500,00	
7	K	Po18	Nakládání na dopravní prostředek a vodorovná doprava	ks	1,000	15 500,00	15 500,00	
8	K	Po19	Skládkovné za demontovanou technologii	ks	1,000	16 500,00	16 500,00	

D	11	Zajištění provizorního chodu ČOV po dobu rekonstrukce					130 250,00	
9	K	Po110	Přečerpávání odpadních vod a kalu mezi nádržemi v průběhu výstavby (potrubí, montáž, demontáž a elektro)	ks	1,000	20 500,00	20 500,00	
18	K	Po111	Provizorní gravitační potrubí z mechanického předčištění - Straného válcového síta do ČOV	ks	1,000	7 500,00	7 500,00	
10	K	Po112	Provizorní elektrorozvaděče ČOV, čerpací stanice a stráného válcového síta (materiál, montáž a demontáž)	ks	1,000	35 000,00	35 000,00	
14	K	Po113	Ostatní provizorní stroje, zařízení, armatury a potrubí (Např. pro napuštění a vyčerpání vodou k zajištění technologických zkoušek aerálních systémů, zásobní nádrže a rozvody dávkování koagulantu, dále pro provizorní zahrzení nátoků na čerpací stanici)	ks	1,000	19 500,00	19 500,00	
15	K	Po114	Zajištění provizorního provozního objektu pro umístění dmychadel a řízení po dobu provozu pouze na novou linku v průběhu provádění saračních prací na původní ČOV.	ks	1,000	24 000,00	24 000,00	
16	K	Po115	Demontáž provizorního provozního objektu a propojení s novou linkou	ks	1,000	4 500,00	4 500,00	
17	K	Po116	Provizorní provedení vodovodní přípojky	ks	1,000	3 500,00	3 500,00	
12	K	Po117	Provizorní provedení výtahu z nového reaktoru SBR do odtokového objektu	ks	1,000	15 750,00	15 750,00	
D	12	Ostatní					9 250,00	
13	K	Po118	Ostatní drobný spojovací materiál	ks	1,000	9 250,00	9 250,00	

KRYCÍ LIST SOUPISU PRACÍ

Stavba:
ČOV Libodřice
Objekt:
VRN - Rozpočet

KSO:
Místo:

CC-CZ:
Datum: 14. 2. 2025

Zadavatel:
Obec Libodřice

IČ:
DIČ:

Účastník:
POHL cz, a.s., odštěpný závod Roztoky

IČ: 25606468
DIČ: CZ25606468

Projektant:
Ing. Přemysl Socha

IČ:
DIČ:

Zpracovatel:

IČ:
DIČ:

Poznámka:

Cena bez DPH

833 240,00

DPH základní
snížená

Základ daně
833 240,00
0,00

Sazba daně
21,00%
12,00%

Výše daně
174 980,40
0,00

Cena s DPH

v CZK

1 008 220,40

REKAPITULACE ČLENĚNÍ SOUPISU PRACÍ

Stavba:

ČOV Libodřice

Objekt:

VRN - Rozpočet

Místo:

Zadavatel:

Obec Libodřice

Účastník:

POHL cz, a.s., odštěpný závod Roztoky

Kód dílu - Popis

Datum: 14. 2. 2025

Projektant: Ing. Přemysl Socha

Zpracovatel:

Cena celkem [CZK]

Náklady stavby celkem

VRN - Vedlejší rozpočtové náklady

833 240,00

833 240,00

SOUPIŠ PRACÍ

Stavba: ČOV Libodřice

Objekt: VRN - Rozpočet

Místo:

Zadavatel: Obec Libodřice

Účastník: POHL cz, a.s., odštěpný závod Roztoky

Datum: 14. 2. 2025

Projektant: Ing. Přemysl Socha
Zpracovatel:

PČ	Typ	Kód	Popis	MJ	Množství	J.cena [CZK]	Cena celkem [CZK]	Cenová soustava
----	-----	-----	-------	----	----------	--------------	-------------------	-----------------

Náklady soupisu celkem

833 240,00

D Vedlejší rozpočtové náklady								
PČ	Typ	Kód	Popis	MJ	Množství	J.cena [CZK]	Cena celkem [CZK]	Cenová soustava
1	K	VRN-01	Vyřízení polohy stavby podle projektové dokumentace	ks	1,000	21 000,00	21 000,00	
2	K	VRN-02	Zřízení, provoz a odstranění zařízení staveniště	ks	1,000	110 000,00	110 000,00	
3	K	VRN-03	Oplocení a zabezpečení staveniště, včetně osvětlení.	ks	1,000	17 000,00	17 000,00	
4	K	VRN-04	Přizvání statika pro kontrolu stávajících nádrží	ks	1,000	11 000,00	11 000,00	
5	K	VRN-05	Zajištění, provoz a údržba všech přírpadných deponií a mezideponií	ks	1,000	5 000,00	5 000,00	
6	K	VRN-06	Vyřízení všech stávajících inženýrských sítí na staveništi, případně zajištění jejich vyřízení jednotlivými správci sítí, jejich ochrana v průběhu stavby.	ks	1,000	19 000,00	19 000,00	
7	K	VRN-07	Zajištění a provedení všech opatření organizačního a stavebně technologického charakteru nutných k řádnému provedení díla.	ks	1,000	15 550,00	15 550,00	
8	K	VRN-08	Veškerá opatření ve vztahu ke klimatickým podmínkám v průběhu stavby, potřebná pro realizaci díla v termínech a kvalitě dané smlouvou o dílo.	ks	1,000	9 240,00	9 240,00	
9	K	VRN-09	Součinnost při provádění případného archeologického výzkumu na místě stavby.	ks	1,000	3 000,00	3 000,00	
10	K	VRN-10	Projednání dopravních omezení, zajištění dopravního značení, či jeho změny, úhrady souvisejících poplatků	ks	1,000	20 000,00	20 000,00	
11	K	VRN-11	Zpracování dílenské dokumentace, bude-li třeba ji zpracovat	ks	1,000	30 200,00	30 200,00	
12	K	VRN-12	Účast zástupce zhotovitele na pravidelných kontrolních dnech stavby	ks	1,000	19 750,00	19 750,00	
13	K	VRN-13	Zpracování havarijního a povodňového plánu, ověřením autorským dozorem nebo zodpovědným projektantem	ks	1,000	30 000,00	30 000,00	
14	K	VRN-14	Likvidace, odvoz a uložení vybouraných hmot, stavební sutí a jiných odpadů ze stavby na skládku včetně poplatku za uskladnění v souladu s ustanoveními zákona č. 185/2001 Sb., o odpadech.	ks	1,000	15 000,00	15 000,00	
15	K	VRN-15	Zajištění průběžného úklidu komunikací znečištěných vlivem stavebních činností.	ks	1,000	40 000,00	40 000,00	
16	K	VRN-16	Uvedení všech povrchů dotčených stavbou do původního, případně náležitějšího stavu	ks	1,000	20 000,00	20 000,00	
17	K	VRN-17	Zajištění bezpečnosti práce a ochrany životního prostředí	ks	1,000	3 000,00	3 000,00	
18	K	VRN-18	Vypracování a průběžná aktualizace harmonogramu prací.	ks	1,000	10 000,00	10 000,00	
19	K	VRN-19	Geodetické zaměření dokončené stavby a zajištění geometrického plánu v počtu 5 kusů pro zápis do katastru nemovitosti včetně jeho ověření katastrálním úřadem	ks	1,000	25 000,00	25 000,00	
20	K	VRN-20	Provedení předání stavby	ks	1,000	15 000,00	15 000,00	
21	K	VRN-21	Součinnost při zkoušení provozu v nutném rozsahu	ks	1,000	17 600,00	17 600,00	
22	K	VRN-22	Zajištění všech nezbytných zkoušek (zhuštění, kamerové zkoušky, zkoušku měření hluku v průběhu zkoušeního provozu u nejnižší obytné zástavby atd.), testů a revizí podle ČSN a případných jiných právních nebo technických předpisů platných v době provádění a předání díla, kterými bude prokázáno dosažení předepsané kvality a předepsaných technických parametrů díla.	ks	1,000	35 000,00	35 000,00	

PČ	Typ	Kód	Popis	MJ	Množství	J.cena [CZK]	Cena celkem [CZK]	Cenová soustava
23	K	VRN-23	Seřízení všech zařízení na optimální provoz, včetně zregulování po zahájení provozu, předání dokladů s vyhodnocením zkušebního provozu, zaškolení obsluhy objednatele.	ks	1,000	15 400,00	15 400,00	
24	K	VRN-24	Uvedení díla do řádného a bezproblémového provozu za podmínek plného stavu využití. Nutná koordinace všech prací s ohledem na zachování čistého provozu stávající COV.	ks	1,000	1 600,00	1 600,00	
25	K	VRN-25	Zajištění a předání objednateli všech certifikátů, atestů, prohlášení o shodě a technických listů k zabudovávaným materiálům a to ještě před jejich použitím.	ks	1,000	15 000,00	15 000,00	
26	K	VRN-26	Zajištění a předání objednateli příslušných protokolů o měření, požadovaných právních předpisů, projektovou dokumentaci nebo stavebním povolením a provedení všech opatření potřebných k tomu, aby tato měření prokázala splnění požadovaných limitů	ks	1,000	33 850,00	33 850,00	
27	K	VRN-27	Péče o neopředávané objekty a konstrukce stavby, jejich údržba a pojištění až do okamžiku předání a převzetí	ks	1,000	9 000,00	9 000,00	
28	K	VRN-28	Zajištění a předání průvodní technické dokumentace, zkušebních protokolů, revizních zpráv, zkušůky těsnosti nádrží, atestů a dokladů dle zákona č. 22/1997 Sb., o technických požadavcích na výrobky a o změně a doplnění některých zákonů, prohlášení o shodě, seznamu doporučených náhradních dílů, seznamu předepsaných ochranných a bezpečnostních pomůcek - vše v českém jazyce ve dvou vyhotoveních.	ks	1,000	4 500,00	4 500,00	
29	K	VRN-29	Zpracování a předání dokumentace skutečného provedení ČOV v listinné podobě v počtu 3 ks a v datové podobě přes uložště	ks	1,000	20 500,00	20 500,00	
31	K	VRN-31	Konzultace s účastníky stavebního a kolaudačního řízení, veřejnoprávními orgány, organizacemi a dalšími dotčenými osobami a zpracování jejich připomínek tak, aby případně zamítavé stanovisko uvedených třetích stran při kolaudačním řízení nebylo důvodem neprovedení úspěšné kolaudace. Součinnost při zabezpečení vydání kolaudačního souhlasu k dokončenému dílu.	ks	1,000	7 800,00	7 800,00	
32	K	VRN-32	Komplexní zkoušky, testy, rozbor, zaškolení, uvedení do provozu	ks	1,000	32 500,00	32 500,00	
33	K	VRN-33	Pojištění odpovědnosti proti škodám způsobeným třetím osobám činností zhotovitele stavby s limitem plnění minimálně 10,0 mil	ks	1,000	32 750,00	32 750,00	
34	K	VRN-35	Zajištění a instalace billboardu podle požadavků poskytovatele dotace.	ks	1,000	14 000,00	14 000,00	
35	K	VRN-36	Zajištění a instalace trvalé pamětní desky podle požadavků poskytovatele dotace.	ks	1,000	12 000,00	12 000,00	
36	K	VRN-37	Pojištění stavebně montážních činností s limitem plnění ve výši minimálně 10,0 mil. Kč:	ks	1,000	18 000,00	18 000,00	
37	K	VRN-38	Bankovní záruka k zajištění veškerých peněžitých nároků Objednatele vůči zhotoviteli (zejména dokončení díla, odstranění vad a neodělků, dodržení všech povinností vyplvajících ze smlouvy o dílo po dobu běhu záruční doby a plnění záručních podmínek, odstranění reklamovaných vad, smluvních pokut, náhrad škod, nároků na slevu z ceny díla apod.) ve výši 1 250 000 Kč po dobu záruční doby (60 měsíců)	ks	1,000	104 000,00	104 000,00	
38	K	VRN-39	Účast geologa na stavbě - prohlídka základové spáry	ks	1,000	21 000,00	21 000,00	

Struktura údajů, formát souboru a metodika pro zpracování

Struktura

Soubor je složen ze záložky Rekapitulace stavby a záložek s názvem soupisu prací pro jednotlivé objekty ve formátu XLSX. Každá ze záložek přitom obsahuje ještě samostatné sestavy vymezené orámováním a nadpisem sestavy.

Rekapitulace stavby obsahuje sestavu Rekapitulace stavby a Rekapitulace objektů stavby a soupisů prací.

V sestavě **Rekapitulace stavby** jsou uvedeny informace identifikující předmět veřejné zakázky na stavební práce, KSO, CC-CZ, CZ-CPV, CZ-CPA a rekapitulaci celkové nabídkové ceny účastníka.

Termínem "účastník" (resp. zhotovitel) se myslí "účastník zadávacího řízení" ve smyslu zákona o zadávání veřejných zakázek.

V sestavě **Rekapitulace objektů stavby a soupisů prací** je uvedena rekapitulace stavebních objektů, inženýrských objektů, provozních souborů, vedlejších a ostatních nákladů a ostatních nákladů s rekapitulací nabídkové ceny za jednotlivé soupisy prací. Na základě údaje Typ je možné identifikovat, zda se jedná o objekt nebo soupis prací pro daný objekt:

STA	Stavební objekt pozemní
ING	Stavební objekt inženýrský
PRO	Provozní soubor
VON	Vedlejší a ostatní náklady
OST	Ostatní
Soupis	Soupis prací pro daný typ objektu

Soupis prací pro jednotlivé objekty obsahuje sestavy Krycí list soupisu prací, Rekapitulace členění soupisu prací, Soupis prací. Za soupis prací může být považován i objekt stavby v případě, že neobsahuje podřízenou zakázku.

Krycí list soupisu obsahuje rekapitulaci informací o předmětu veřejné zakázky ze sestavy Rekapitulace stavby, informaci o zařazení objektu do KSO, CC-CZ, CZ-CPV, CZ-CPA a rekapitulaci celkové nabídkové ceny účastníka za aktuální soupis prací.

Rekapitulace členění soupisu prací obsahuje rekapitulaci soupisu prací ve všech úrovních členění soupisu tak, jak byla tato členění použita (např. stavební díly, funkční díly, případně jiné členění) s rekapitulací nabídkové ceny.

Soupis prací obsahuje položky veškerých stavebních nebo montážních prací, dodávek materiálů a služeb nezbytných pro zhotovení stavebního objektu, inženýrského objektu, provozního souboru, vedlejších a ostatních nákladů.

Pro položky soupisu prací se zobrazují následující informace:

PČ	Pořadové číslo položky v aktuálním soupisu
TYP	Typ položky: K - konstrukce, M - materiál, PP - plný popis, PSC - poznámka k souboru cen, P - poznámka k položce, VV - výkaz výměr, FIG - rozpad figur
Kód	Kód položky
Popis	Zkrácený popis položky
MJ	Měrná jednotka položky
Množství	Množství v měrné jednotce
J.cena	Jednotková cena položky. Zadaní může obsahovat namísto J.ceny sloupce J.materiál a J.montáž, jejichž součet definuje J.cenu položky.
Cena celkem	Celková cena položky daná jako součin množství a j.ceny
Cenová soustava	Příslušnost položky do cenové soustavy

Ke každé položce soupisu prací se na samostatných řádcích může zobrazovat:

Plný popis položky
Poznámka k souboru cen a poznámka zadavatele
Výkaz výměr

Pokud je k řádce výkazu výměr evidovaný údaj ve sloupci Kód, jedná se o definovaný odkaz, na který se může odvolávat výkaz výměr z jiné položky.

Metodika pro zpracování

Jednotlivé sestavy jsou v souboru provázány. Editovatelné pole jsou zvýrazněny žlutým podbarvením, ostatní pole neslouží k editaci a nesmí být jakkoliv modifikovány.

Účastník je pro podání nabídky povinen vyplnit žlutě podbarvená pole:

Pole Účastník v sestavě Rekapitulace stavby - zde účastník vyplní svůj název (název subjektu)
Pole IČ a DIČ v sestavě Rekapitulace stavby - zde účastník vyplní svoje IČ a DIČ
Datum v sestavě Rekapitulace stavby - zde účastník vyplní datum vytvoření nabídky
J.cena = jednotková cena v sestavě Soupis prací o maximálním počtu desetinných míst uvedených v poli
- pokud sestavy soupisů prací obsahují pole J.cena, měla by být všechna tato pole vyplněna nenulovými
Poznámka - nepovinný údaj pro položku soupisu

V případě, že sestavy soupisů prací neobsahují pole J.cena, potom ve všech soupisech prací obsahují pole:

- J.materiál - jednotková cena materiálu
- J.montáž - jednotková cena montáže

Účastník v tomto případě by měl vyplnit všechna pole J.materiál a pole J.montáž nenulovými kladnými číslicemi. V případech, kdy položka neobsahuje žádný materiál je přípustné, aby pole J.materiál bylo vyplněno nulou. V případech, kdy položka neobsahuje žádnou montáž je přípustné, aby pole J.montáž bylo vyplněno nulou. Obě pole - J.materiál, J.montáž u jedné položky by však neměly být vyplněny nulou.

Rekapitulace stavby

Název atributu	Povinný (A/N)	Popis	Typ	Max. počet znaků
Kód	A	Kód stavby	String	20
Stavba	A	Název stavby	String	120
Místo	N	Místo stavby	String	50
Datum	A	Datum vykonaného exportu	Date	
KSO	N	Klasifikace stavebního objektu	String	15
CC-CZ	N	Klasifikace stavebních děl	String	15
CZ-CPV	N	Společný slovník pro veřejné zakázky	String	20
CZ-CPA	N	Klasifikace produkce podle činností	String	20
Zadavatel	N	Zadavatel zadání	String	50
IČ	N	IČ zadavatele zadání	String	20
DIČ	N	DIČ zadavatele zadání	String	20
Účastník	N	Účastník veřejné zakázky	String	50
Projektant	N	Projektant	String	50
Poznámka	N	Poznámka k zadání	String	255
Sazba DPH	A	Rekapitulace sazeb DPH u položek soupisů	eGSazbaDph	
Základna DPH	A	Základna DPH určena součtem celkové ceny z položek soupisů	Double	
Hodnota DPH	A	Hodnota DPH	Double	
Cena bez DPH	A	Celková cena bez DPH za celou stavbu. Sčítává se ze všech listů.	Double	
Cena s DPH	A	Celková cena s DPH za celou stavbu	Double	

Rekapitulace objektů stavby a soupisů prací

Název atributu	Povinný (A/N)	Popis	Typ	Max. počet znaků
Kód	A	Přebírá se z Rekapitulace stavby	String	20
Stavba	A	Přebírá se z Rekapitulace stavby	String	120
Místo	N	Přebírá se z Rekapitulace stavby	String	50
Datum	A	Přebírá se z Rekapitulace stavby	Date	
Zadavatel	N	Přebírá se z Rekapitulace stavby	String	50
Projektant	N	Přebírá se z Rekapitulace stavby	String	50
Účastník	N	Přebírá se z Rekapitulace stavby	String	50
Kód	A	Kód objektu	String	20
Objektu, Soupis prací	A	Název objektu	String	120
Cena bez DPH	A	Cena bez DPH za daný objekt	Double	
Cena s DPH	A	Cena spolu s DPH za daný objekt	Double	
Typ	A	Typ zakázky	eGTypZakazky	

Krycí list soupisu

Název atributu	Povinný (A/N)	Popis	Typ	Max. počet znaků
Stavba	A	Přebírá se z Rekapitulace stavby	String	120
Objekt	A	Kód a název objektu	String	20 + 120
Soupis	A	Kód a název soupisu	String	20 + 120
KSO	N	Klasifikace stavebního objektu	String	15
CC-CZ	N	Klasifikace stavebních děl	String	15
CZ-CPV	N	Společný slovník pro veřejné zakázky	String	20
CZ-CPA	N	Klasifikace produkce podle činností	String	20
Místo	N	Přebírá se z Rekapitulace stavby	String	50
Zadavatel	N	Přebírá se z Rekapitulace stavby	String	50
Účastník	N	Přebírá se z Rekapitulace stavby	String	50
Projektant	N	Přebírá se z Rekapitulace stavby	String	50
Poznámka	N	Poznámka k soupisu prací	String	255
Sazba DPH	A	Rekapitulace sazeb DPH na položkách aktuálního soupisu	eGSazbaDph	
Základna DPH	A	Základna DPH určena součtem celkové ceny z položek aktuálního soupisu	Double	
Hodnota DPH	A	Hodnota DPH	Double	
Cena bez DPH	A	Cena bez DPH za daný soupis	Double	
Cena s DPH	A	Cena s DPH za daný soupis	Double	

Rekapitulace členění soupisu prací

Název atributu	Povinný (A/N)	Popis	Typ	Max. počet znaků
Stavba	A	Přebírá se z Rekapitulace stavby	String	120
Objekt	A	Kód a název objektu, přebírá se z Krycího listu soupisu	String	20 + 120
Soupis	A	Kód a název objektu, přebírá se z Krycího listu soupisu	String	20 + 120
Místo	N	Přebírá se z Rekapitulace stavby	String	50
Datum	A	Přebírá se z Rekapitulace stavby	Date	
Zadavatel	N	Přebírá se z Rekapitulace stavby	String	50
Projektant	N	Přebírá se z Rekapitulace stavby	String	50
Účastník	N	Přebírá se z Rekapitulace stavby	String	50
Kód dílu - Popis	A	Kód a název dílu ze soupisu	String	20 + 100
Cena celkem	A	Cena celkem za díl ze soupisu	Double	

Soupis prací

Název atributu	Povinný (A/N)	Popis	Typ	Max. počet znaků
Stavba	A	Přebírá se z Rekapitulace stavby	String	120
Objekt	A	Kód a název objektu	String	20 + 120
Soupis	A	Přebírá se z Krycího listu soupisu	String	20 + 120
Místo	N	Přebírá se z Krycího listu soupisu	String	50
Datum	A	Přebírá se z Krycího listu soupisu	Date	
Zadavatel	N	Přebírá se z Krycího listu soupisu	String	50
Projektant	N	Přebírá se z Krycího listu soupisu	String	50
Účastník	N	Přebírá se z Krycího listu soupisu	String	50
PČ	A	Pořadové číslo položky soupisu	Long	
Typ	A	Typ položky soupisu	eGTypPolozky	1
Kód	A	Kód položky ze soupisu	String	20
Popis	A	Popis položky ze soupisu	String	255
MJ	A	Měrná jednotka položky	String	10
Množství	A	Množství položky soupisu	Double	
J.Cena	A	Jednotková cena položky	Double	
Cena celkem	A	Cena celkem vyčíslena jako J.Cena * Množství	Double	
Cenová soustava	N	Zařazení položky do cenové soustavy	String	50
p	N	Poznámka položky ze soupisu	Memo	
psc	N	Poznámka k souboru cen ze soupisu	Memo	
pp	N	Plný popis položky ze soupisu	Memo	
vv	N	Výkaz výměr (figura, výraz, výměra) ze soupisu	Text,Text,Double	20, 150
fig	N	Rozpad figur	Text,Text,Double	20, 150
DPH	A	Sazba DPH pro položku	eGSazbaDPH	
Hmotnost	A	Hmotnost položky ze soupisu	Double	
Suť	A	Suť položky ze soupisu	Double	
Nh	N	Normohodiny položky ze soupisu	Double	

Datová věta

Typ věty	Hodnota	Význam
eGSazbaDPH	základní	Základní sazba DPH
	snížená	Snížená sazba DPH
	nulová	Nulová sazba DPH
	zákl. přenesená	Základní sazba DPH přenesená
	sníž. přenesená	Snížená sazba DPH přenesená
eGTypZakazky	STA	Stavební objekt
	PRO	Provozní soubor
	ING	Inženýrský objekt
	VON	Vedlejší a ostatní náklady
	OST	Ostatní náklady
eGTypPolozky	1	Položka typu HSV
	2	Položka typu PSV
	3	Položka typu M
	4	Položka typu OST

Příloha č. 4: Kopie pojistného certifikátu o pojištění odpovědnosti za škodu

CERTIFIKÁT O POJIŠTĚNÍ

Pojistník / pojištěný: **POHL cz, a.s.**
Roztoky, Na Pomezí 2483, PSČ 252 63, Česká republika
IČ: 25606468

Pojištění: **POHL cz, a.s., organizační složka**
Prievidza, Nábr. J. Kalinčiaka 94/5, PSČ 971 01, Slovensko
IČ: 53657179

Horák – stavební a obchodní společnost s.r.o.
Děčín, Děčín V-Rozbělesy, Poštovní 2072/21, PSČ 405 02
IČ: 41326687

Pojistitel: **Kooperativa pojišťovna, a.s., Vienna Insurance Group**
Praha 8, Pobřežní 665/21, PSČ 186 00, Česká republika
IČO: 47116617

Pojistná smlouva č.: XXXXXXXXXX

Rozsah pojištění: Pojištění obecné odpovědnosti za újmu na majetku zdraví a zdraví třetích osob včetně pojištění odpovědnosti za újmu způsobenou vadou výrobku a vadou práce po předání, včetně následných finanční škod

Limit pojistného plnění: 200 000 000 Kč

Spoluúčast: 10 000 Kč

Pojistná doba: 1. 9. 2024 – 31. 8. 2025

Územní platnost: Česká republika, Slovensko

Tento certifikát slouží pouze jako osvědčení o pojištění a žádným způsobem nepozměňuje, nerozšiřuje či nenahrazuje výše uvedenou pojistnou smlouvu. Jeho platnost je omezena na dobu trvání platnosti výše uvedené pojistné smlouvy.

Pojištění se řídí Všeobecnými pojistnými podmínkami P-100/14, Zvláštními pojistnými podmínkami P-6000/21, Doplnkovými pojistnými podmínkami DPP 520/14 a ustanoveními výše uvedené pojistné smlouvy.

V Praze


VIENNA INS


XXXXXXXXXX
09:14:30 +02'00'
Kooperativa pojišťovna, a.s.,
Vienna Insurance Group

Příloha č. 5: Kopie pojistného certifikátu o pojištění stavebních a montážních činností / výkonů

Potvrzení o pojištění

Slavia pojišťovna a.s. se sídlem Tábořská 940/31, Nusle, 140 00 Praha 4, Česká republika, IČ: 601 97 501, potvrzuje tímto, že společnost **POHL cz, a.s.**, IČ 256 06 468 má s naší pojišťovnou aktuálně platné pojištění v následujícím rozsahu:

Pojistník/Pojištěný: **POHL cz, a.s.**
se sídlem: Na Pomezí 2483, PSČ 252 63 Roztoky, Česká republika
IČ: 256 06 468

Číslo pojistné smlouvy: 


Pojistné období: 1. 10. 2024 - 30. 9. 2025

Předmět pojištění: Pojištění stavebních a montážních rizik
Pojištění majetkových škod
Limit pojistného plnění pro budované dílo: 150 000 000,- Kč
Spoluúčast: 50 000,- Kč

Místo pojištění: území České republiky a Slovenské republiky

Toto potvrzení se vystavuje na žádost pojištěného.

Toto potvrzení o pojištění nenahrazuje, nedoplňuje ani neomezuje pojistné krytí poskytované výše uvedenou pojistnou smlouvou a slouží pouze k informačním účelům.


za pojišťovnu
Ing. Mgr. Martin Pešek
underwriter

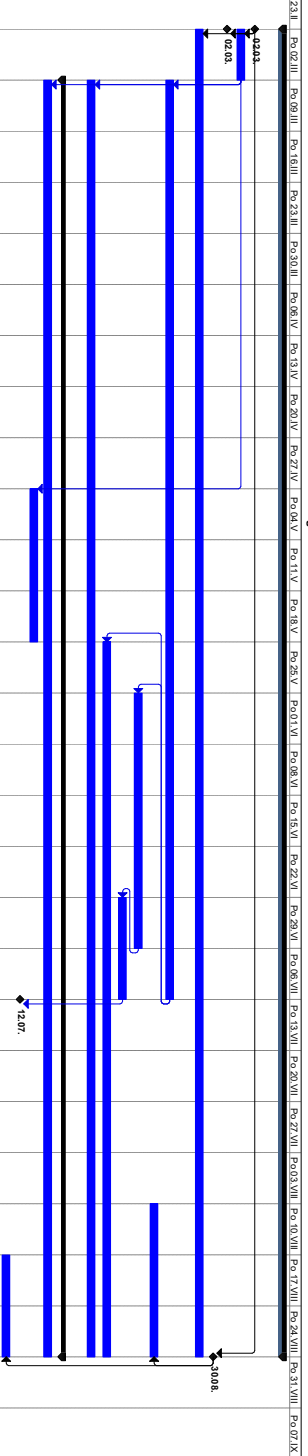
Příloha č. 6: Bankovní záruka (po předložení Zhotovitelem dle Smlouvy)

Příloha č. 7: Harmonogram výstavby

Název akce:

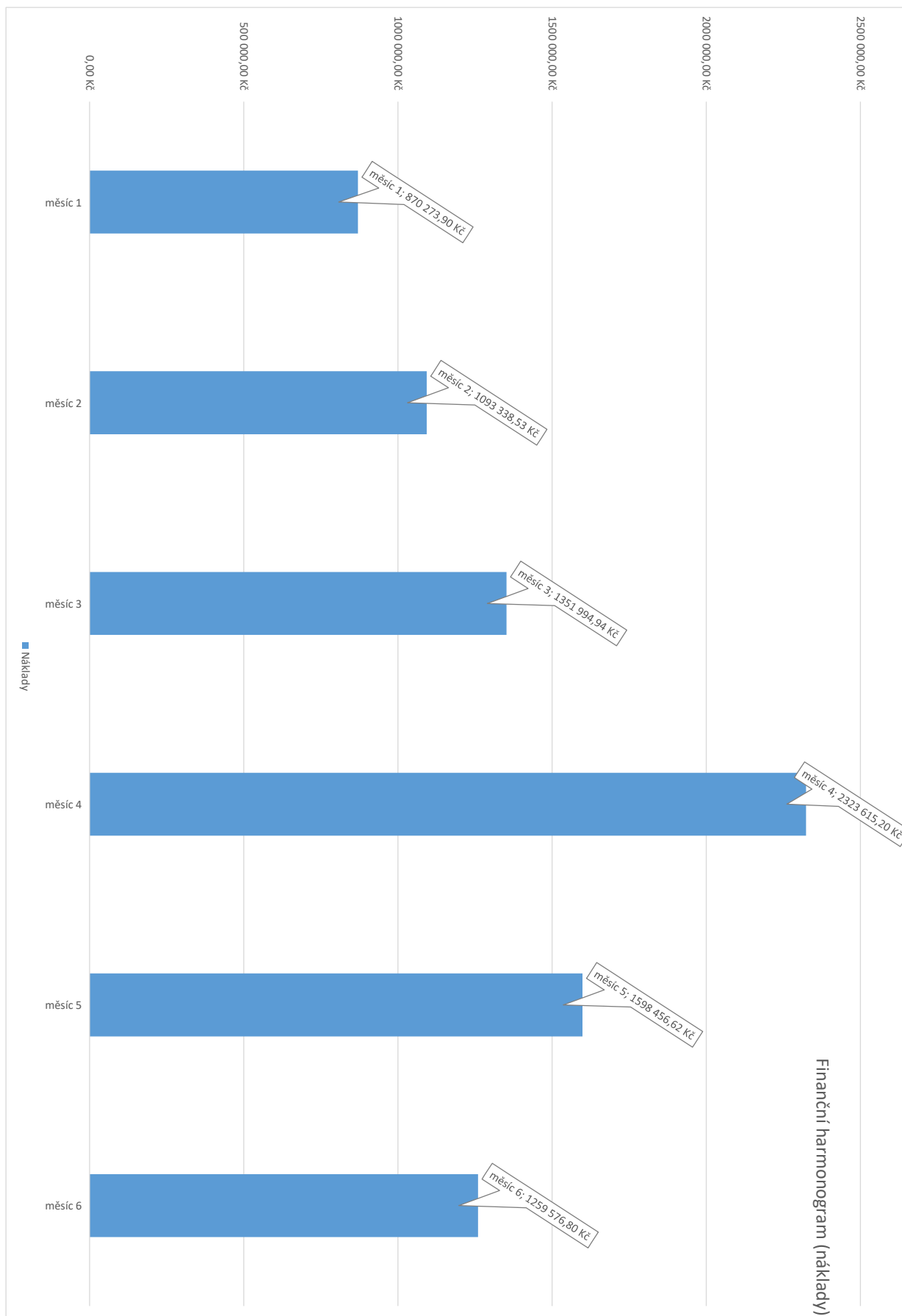
Radfířní OÖV/Librořfo - Hamonogram

ID	Název/úkol	Dobaí hodiny	Začátek	Dokončení	Pr-18.II	Pr-23.II	Pr-02.II	Pr-08.II	Pr-16.III	Pr-23.III	Pr-30.II	Pr-06.IV	Pr-13.IV	Pr-27.IV	Pr-04.V	Pr-11.V	Pr-18.V	Pr-26.V	Pr-01.VI	Pr-08.VI	Pr-15.VI	Pr-22.VI	Pr-08.VII	Pr-15.VII	Pr-22.VII	Pr-03.VIII	Pr-10.VIII	Pr-17.VIII	Pr-24.VIII	Pr-07.IX
1	Radfířní OÖV/Librořfo	182 dny	02.03.26	30.06.26																										
2	Príprava a provedení radfířní stavební	0 dny	02.03.26	02.03.26																										
3	Príprava radfíř	7 dny	02.03.26	09.03.26																										
4	Základní provedení dla	0 dny	02.03.26	02.03.26																										
5	Príprava a provedení dla	0 dny	02.03.26	02.03.26																										
6	Veržení a stavení stropu	182 dny	02.03.26	30.06.26																										
7	Stavení dla OÖV	126 dny	09.03.26	12.07.26																										
8	Stavení elektr...	21 dny	10.06.26	30.06.26																										
9	Stavení elektr...	35 dny	01.06.26	05.07.26																										
10	Homonod	14 dny	29.06.26	12.07.26																										
11	Stropní - techn...	88 dny	25.05.26	30.06.26																										
12	Demonitáž a provedení opatření pro provoz zděm výt	175 dny	09.03.26	30.06.26																										
13	Príprava a provedení radfířní stavební	0 dny	02.03.26	02.03.26																										
14	Príprava radfíř	7 dny	02.03.26	09.03.26																										
15	Základní provedení dla	0 dny	02.03.26	02.03.26																										
16	Veržení a stavení stropu	182 dny	02.03.26	30.06.26																										
17	Stavení dla OÖV	126 dny	09.03.26	12.07.26																										
18	Stavení elektr...	21 dny	10.06.26	30.06.26																										
19	Stavení elektr...	35 dny	01.06.26	05.07.26																										
20	Homonod	14 dny	29.06.26	12.07.26																										



Príprava a provedení radfířní stavební a výt v rámci HSV, PSV, PS-10

ROZŠÍŘENÍ ČOV LIBODŘICE - FINANČNÍ HARMONOGRAM



Příloha č. 8: Seznam poddodavatelů

Seznam subdodavatelů

Název veřejné zakázky na stavební práce:

„Rozšíření ČOV Libodřice“

Identifikační údaje účastníka výběrového řízení:

Obchodní firma/název: **POHL cz, a.s., odštěpný závod Roztoky**

Sídlo: Na Pomezí 2483, 252 63 Roztoky

IČO: 25606468

DIČ: CZ25606468

Osoba oprávněná jednat za účastníka výběrového řízení: Ing. Rafael Moreno, člen představenstva a vedoucí o.z. Roztoky

Účastník výběrového řízení tímto prohlašuje, že část plnění předmětu veřejné zakázky:

b) má v úmyslu zadat jednomu či více subdodavatelům.

Poddodavatel:		Část plnění veřejné zakázky, kterou má účastník výběrového řízení v úmyslu zadat subdodavatelí:
1.	Název: TopolWater, s.r.o.	Strojně-technologické vybavení SO 05 = (36,6 %)
	Sídlo: Nad Rezkovcem 1114/2 Čáslav-Nové Město 286 01 Čáslav	
	IČO: 26212943	
	DIČ: CZ26212943	
	Zástupce: [redacted]	
	E-mail: [redacted]m	
	Telefon: [redacted]	

V Roztokách dne

[redacted] gg.

.....
Ing. Rafael Moreno
člen představenstva a vedoucí o. z. Roztoky